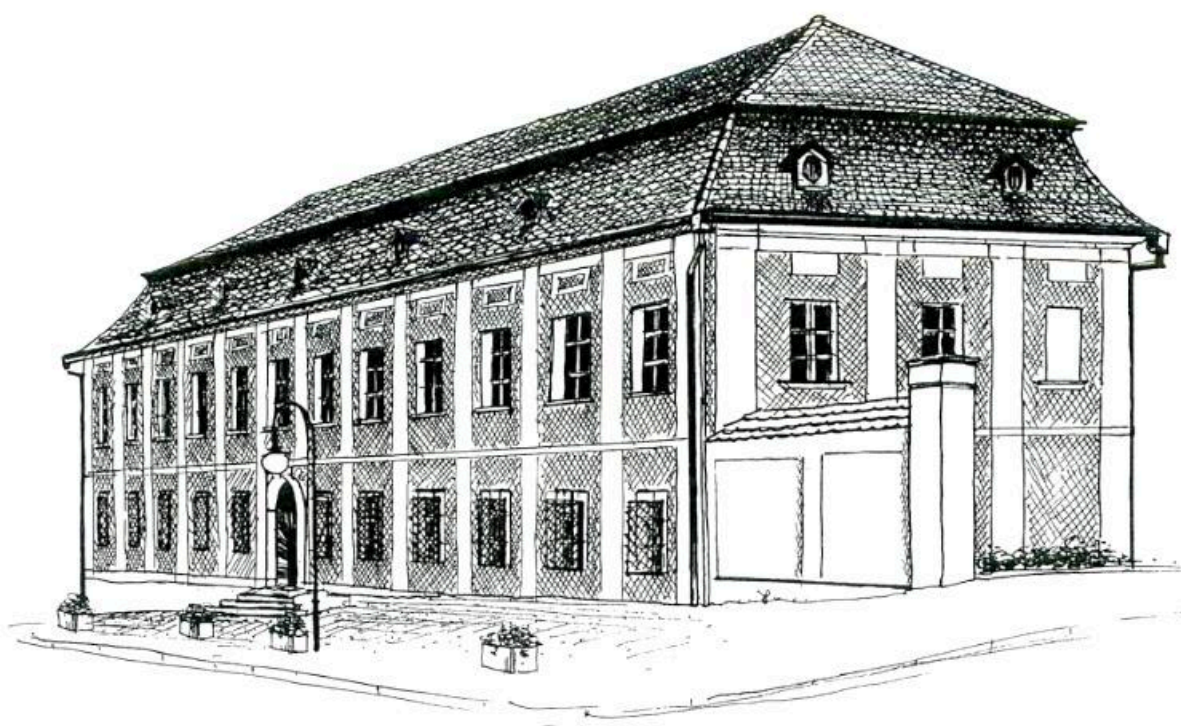


# MUZEUM REGIONU BOSKOVICKA



ZPRÁVA O ČINNOSTI PŘÍSPĚVKOVÉ ORGANIZACE  
ZA ROK 2024



MUZEUM REGIONU BOSKOVICKA, P. O.

BOSKOVICE, HRADNÍ 642/1

27. 2. 2025

## Obsah

Muzeum regionu Boskovicka v roce 2024	5
I. Plnění úkolů v oblasti hlavní činnosti organizace	6
1. Sbírkotvorná činnost	6
Selekce – akvizice	6
Tezaurace – evidence a inventarizace	9
Péče o sbírky	10
Zápůjčky sbírkových předmětů	13
Výpůjčky sbírkových předmětů	13
2. Prezentace	14
Expozice	15
Výstavy	16
3. Interpretace	17
Muzejní programy	17
Spolupráce se školami a kulturně výchovná činnost	21
Kulturně výchovná činnost – koncerty	27
4. Návštěvnost	29
5. Vědeckovýzkumná činnost	30
Publikační činnost – odborné a populárně naučné články	30
Autorské výstavy	30
Účast na odborných konferencích a seminářích	31
Přednášky, komentované prohlídky a akce pro veřejnost	31
Přírodovědná výzkumná činnost	32
Etnografická výzkumná činnost	32
Historická výzkumná činnost	33
Archeologická výzkumná činnost	33
Terénní specialista - výzkumná činnost	42
6. Knihovní fond	42
7. Propagace	42
Prezentace webová	44
8. Plánování a řízení	45
9. Poskytování standardizovaných veřejných služeb	45
II. Plnění úkolů v personální oblasti	46
III. Plnění úkolů v oblasti hospodaření	49
1. Výnosy	49
2. Náklady	50
3. Finanční majetek	52
4. Pohledávky a závazky	52
5. Dotace a příspěvky	53
6. Investice a rozsáhlé opravy majetku	55
IV. Autoprovoz	56

V. Plnění úkolů v oblasti nakládání s majetkem	57
VI. Peněžní fondy	58
VII. Inventarizace majetku a závazků	58
VIII. Kontrolní činnost	58
IX. Doplňková činnost	59
X. Dlouhodobé plány	60
Rozvoj technické infrastruktury a dlouhodobé problémy	60
Plánované výstavy	61
Plány v odborné výzkumné, publikační a propagační činnosti	61
Rozvoj lidských zdrojů	62
XI. Plnění rozpočtu	63

## Muzeum regionu Boskovicka v roce 2024

Rok 2024 byl pro Muzeum regionu Boskovicka rokem navazujícím na předchozí bohatou činnost, avšak zároveň ve znamení nových cenných akvizic, dalších výzkumů, intenzivních konzervačních prací a pokračující prezentace regionu ve spolupráci s mnoha partnerskými institucemi. V duchu svého poslání muzeum dále rozvíjelo sbírkotvornou, vědeckovýzkumnou, konzervátorskou, prezentační, propagační i vzdělávací činnost v souladu se svou zřizovací listinou.

Díky důkladné a pestré akviziční činnosti se muzejní sbírky rozrostly o množství cenných předmětů, mezi nimiž lze vyzdvihnout bohaté archeologické nálezy, historické artefakty či cenné regionální exponáty, jako jsou výrobky zaniklé letovické továrny Tylex či pozůstalosti významných osobností. Velká část akvizic byla realizována vlastním výzkumem, sběrem, nákupy i dary, díky čemuž byly sbírky obohaceny o stovky předmětů rozličného charakteru i stáří. Podařilo se rovněž založit samostatnou přírodovědnou podsbíрку, přispívající k lepšímu uchování a dokumentaci přírodních artefaktů.

Zároveň probíhala péče o sbírky v podobě systematické digitalizace, revizí a inventarizací. Nemalé úsilí bylo věnováno také konzervaci a restaurování vybraných předmětů, včetně archeologického materiálu, historických kreseb či cenných opasků vyšíváných pavím perem. Dlouhodobým cílem těchto aktivit bylo zajistit, aby se aktuální i budoucí generace mohly těšit z pokladů regionální historie v nejlepší možné kvalitě.

Muzeum se dále intenzivně zaměřovalo na prezentační a výstavní činnost. Vedle stálých expozic se návštěvníci v roce 2024 mohli seznámit s tématy od historie venkovského života a zemědělství (výstava „Brambory a zelé, živobyť celé. Život na venkově v době minulé“) až po výtvarné projekty s regionálními autory. Pečlivě koncipované krátkodobé i dlouhodobé výstavy doplnily bohaté doprovodné programy, komentované prohlídky či workshopy pro školy i širokou veřejnost.

Velký důraz muzeum kladlo na vzdělávání a interpretaci, jež slouží k prohlubování poznání a k posílení vztahu návštěvníků k regionálnímu kulturnímu dědictví. Vedle pokračujících edukativních programů, zaměřených kupříkladu na archeologii, regionální historii nebo židovské tradice, muzeum organizovalo řadu tvůrčích workshopů, kulturně-výchovných aktivit a koncertů. Výrazné byly i cestovatelské besedy o nejrůznějších koutech světa, ale také přednášky o archeologických objevech či historii našeho kraje.

Vědeckovýzkumná činnost rovněž nezhálela. Pracovníci muzea aktivně připravovali odborné texty a články k archeologickým a historickým tématům či popularizační příspěvky, které rozšiřují povědomí o výjimečné historii boskovického regionu. Pokračovala též spolupráce s akademickými i neakademickými partnery. Muzeum realizovalo důležitý projekt podpořený z Fondu pro bilaterální vztahy, s tématem „*Noráci – nuceně nasazení v Norsku za 2. světové války*“. Zásadně jsme se posunuli rovněž v digitalizaci a pokročilé dokumentace jak sbírek, tak i výzkumů díky grantu z Národního plánu obnovy.

Muzeum regionu Boskovicka v roce 2024 opět prokázalo, že i v podmínkách menšího regionálního pracoviště lze budovat bohatou a všestrannou muzejní instituci, která dbá na ochranu a zviditelnění kulturního dědictví, vzdělává širokou veřejnost a prohlubuje poznání o celém regionu. Důsledně se přitom zaměřilo na cíle vycházející ze své zřizovací listiny, zkvalitňování svých výstav a rozvíjení vědeckého potenciálu. Výsledkem bylo pestré spektrum aktivit, které připomněly význam historie, tradic a přírodního bohatství regionu i v kontextu moderních přístupů k muzejnímu poslání.

# I. Plnění úkolů v oblasti hlavní činnosti organizace

## 1. Sbírkotvorná činnost

### Selekce – akvizice

Sbírkový muzea byly průběžně rozšiřovány vlastním výzkumem, sběrem, nákupy a dary.

Předměty získané vlastním výzkumem:

- Ve zpracování nebo ve fázi přípravy k předání je nejvíce artefaktů v podsбірce archeologie:
  - o bylo převzato 857 náhodných archeologických nálezů.
  - o z toho zaevidováno bylo 453 archeologických nálezů do PASu.
  
- Vlastním výzkumem, sběrem či nálezem v muzeu byly do historické podsбірky získány tyto předměty:
  - 1) Smuteční parte oznamující úmrtí hraběte Huga Mensdorff Pouilly – zemřel 21. 11. 2023 v Praze. Vlastní sběr
  
  - 2) Dřevěná pamětní deska z roku 1903. Dne 12. 7. 2021 byla při rekonstrukčních pracích v budově gymnázia pod stupňovitou podlahou třídy č. 310 objevena dřevěná pamětní deska datovaná do roku 1903. Jedná se o dřevěnou desku o rozměrech 123 x 8 x 1,7 cm, která je z obou stran popsána tesařskou tužkou. Krátký vzkaz zde 20. srpna 1903 (tedy těsně před dokončením stavby) zanechali dělníci, kteří budovu gymnázia v letech 1902–1903 stavěli. Vlastní sběr
  
  - 3) Knížka úderníka – vystavena 25. září 1950 pro dělníci Růženu Tichou z Boskovic, zaměstnaná v n. p. Továrny závodního kování, Závod Boskovice II. Včetně fotografie a vyplněných osobních údajů a údernických závazků. Vlastní sběr
  
  - 4) Osobní dokumenty rodiny Ošlejškoy- tj. rodný a úmrtí list Jiřího Ošlejška (20. 4. 1819 - 4. 7. 1884) a rodný a úmrtí list jeho ženy Rosalie Ošlejškové, roz. Králové (4. 9. 1815 – 14. 2. 1901), dále jejich oddací list (14. 2. 1843) a rodný list dcery Marianny (5. 12. 1848). Vlastní sběr
  
  - 5) Další část pozůstalosti mladkovského malíře Bohuslava Odehnala, obsahuje drobné kresby a různé diplomy, čestná uznání apod. Vlastní sběr
  
  - 6) Reprezentační vzorek výrobků zaniklé letovické firmy Tylex, které byly získány přímo v podnikových prostorách v době uzavírání firmy a ukončování výroby. Kromě výrobků samotných se jedná též reklamní předměty, katalogy, součástky z výroby (např. cívka s navinutým vláknem) apod. Vlastní sběr
  
  - 7) Katalog krajinské živnostensko-průmyslové, hospodářské, kulturně-historické, školské, učňovské a včelařské výstavy v Boskovicích od 14. července do 3. září r. 1912, 100 číslovaných stran. Nález v muzeu
  
  - 8) Fotografie kostelíka Všech svatých, 13 x 18 cm, podlepena na kartonu. Nález v muzeu

9) Plakát k slavnostnímu představení u příležitosti otevření boskovické sokolovny – dne 27. července 1912 se hrála „Prodaná nevěsta“. Rozměry plakátu 30 x 45 cm, značně poškozen (1/3 textu chybí), podlepen na tvrdém papíře. Nález v muzeu

10) Výstavní řád Krajinické výstavy v Boskovicích r. 1912, rozměr 24 x 32 cm, 4 strany ve formě složeného dvojlistu. Obsahuje jak výstavní, tak organizační řád výstavy. Nález v muzeu

- Vlastním výzkumem, sběrem či nálezem v muzeu byly do podsbírký negativů získány tyto předměty:

1) Soubor více než 400 ks skleněných negativů o rozměrech 12 x 16,5 cm. Jedná se pouze o menší část souboru skleněných negativů (odhadovaný počet několik tisíc kusů), který byl po dlouhá léta uložen na půdních prostorech muzea. Pravděpodobně se jedná o pozůstatek fotoateliéru Čermák. Těchto cca 460 kusů bylo v roce 2024 externě digitalizováno, očištěno a nově přebaleno. Nález v muzeu

2) Soubor téměř 400 ks skleněných negativů o rozměrech 6,5 x 9 cm. Jedná se pouze o menší část souboru skleněných negativů (odhadovaný počet několik tisíc kusů), který byl po dlouhá léta uložen na půdních prostorech muzea. Pravděpodobně se jedná o pozůstatek fotoateliéru Čermák. Těchto cca 400 kusů bylo v roce 2024 externě digitalizováno, očištěno a nově přebaleno. Nález v muzeu

3) Soubor 71 ks skleněných negativů z konce 19. a 1. poloviny 20. století z oblasti Kunštátska. Na většině jsou blíže neurčitelné portrétové a skupinové záběry, na některých lze rozeznat budovu Dolního zámku v Kunštátu, popřípadě reklamy J. Dvořáka, kunštátského stolaře. Vlastní sběr

- Vlastním výzkumem, sběrem či nálezem v muzeu byly do podsbírký knihy získány tyto předměty:

1) Staré tisky původem z blanenské farní knihovny, které byly vyřazeny z knihovny Muzea Blanska. Výběrový vzorek celkem šesti kusů – 1) německá učebnice francouzštiny, 2) Krátká kázání celého roku pro venkovský lid od francouzských kazatelů, 3) Evanjelický kancionál s věnováním „V upomínku na 50. výročí založení kazatelské stanice církve česko-bratrské evangelické v Blansku“, 4) Ráno, čítanka pro české školy národní, díl I., 5) Vzkříšení, čítanka pro školy měšťanské, díl II. a 6) čítanka pro školy obecné, díl III.. Vlastní sběr

- Vlastním sběrem, výzkumem či nálezem v muzeu byly do kartografické podsbírký získány tyto předměty:

1) Mapa z pozůstalosti Jana Hadraby (část jeho pozůstalosti již je ve sbírce pod př. č. f 17/22), „OKRES BLANSKO“, Okresní středisko přípravy zemědělských investic okresu Blansko; v mapě jsou ručně dopisované značky, zvýrazněná je Macocha; rozměry 46x47,5 cm. Vlastní sběr

- 2) Soubor meteorologických map (8 ks) – zvětšeny dle mapy Ústavu hydrologického a hydrotechnického v Praze (z roku 1943), ručně kolorované dle zjištěných údajů, M 1:200 000, rozměry každé 21x30 cm. Vlastní sběr
- 3) Soubor map se zakreslením vhodnosti území pro pěstování ovocných druhů podle návrhu okresního pomologa p. Vávry (6 ks); 1948; zvětšeny dle mapy Ústavu hydrologického a hydrotechnického v Praze (z roku 1943), ručně kolorované dle zjištěných údajů, M 1:200 000, rozměry každé 21x30. Vlastní sběr
- Vlastním sběrem, výzkumem či nálezem v muzeu byly do přírodovědné podsbírkky získány tyto předměty:
    - 1) Entomologické vitríny s preparovanými zástupci řádu Lepidoptera (motýli), 6 ks, autor J. Pelíšek, sběrná oblast Boskovicko; pozůstatek výstavy Ze života hmyzu (1998). Nález v muzeu.
  - Na nákup sbírkových předmětů byl v roce 2024 vyčleněn rozpočet 100 000,- Kč (z účelového příspěvku JMK). Z těchto financí byly do sbírky pořízeny následující předměty:
    - 1) Reprezentační vzorek výrobků zaniklé letovické firmy Tylex, které byly zakoupeny přímo v podnikové prodejně v době uzavírání firmy a ukončování výroby. Celkem koupeno 33 kusů různých výrobků, zejména záclony a ubrusy (různé vzory), ale i jiné. Koupeno, pokl. doklad č. 3128, 7 495 Kč
    - 2) Konvolut regionálií z Olešnicka zahrnující náboženské knihy, církevní devocionálie, osobní dokumenty, fotografie (Olešnice, region, Sokolové apod.), rodinnou korespondenci rodin Šešulkových, Kadlecových a Kohoutových, včetně inventáře. Koupeno, kup. sml. 2/2024, 8 000 Kč
    - 3) Dva kožené opasky vyšíváné pavím perem (jeden v pravděpodobně dětské velikosti), oba s nápisem „Franc Antl“ a s mosaznými přezkami. Do muzea získány z Rakouska, kde žije příbuzná rodina Antlů z Cetkovic, která opasky opatrovala jako pozůstalost po svém manželovi. Koupeno, kup. sml. 3/2024, 10 000 Kč
    - 4) Soubor tří kusů map, které zahrnují též území Boskovicka: 1) La Moravia divisa ne suoi circoli, 49x38,5 cm, kolorováno, 1779, Benátky; 2) Marchionatus Moraviae Circulus Brunnensis quem Mandato Caesareo, 60x52 cm, Norimberk a 3) Moravia marchionatus auctore, 56,5x44,5 cm, kolorováno. Koupeno, pokl. doklad č. 10 584, 22 700 Kč
    - 5) Část pozůstalosti kořeneckého malíře Františka Řehořka - série keramiky, malířská paleta, skici, klobouk, plášť, fotografie, negativy. Koupeno, lupp. sml. 5/2024, 51 805,-Kč
  - Dary do sbírek:
    - 1) Pozůstalost Marie Formanové (1904 Žďárná – 1989 Knínice), učitelky na obecné škole v Šebetově a na měšťanské škole v Knínicích. Pozůstalost sestává zejména z dobových pedagogických příruček, učebnic ale i výběru dobové románové literatury. Darováno, dar. sml. 1/2024



2) Pozůstalost vrchního strážmistra Jakuba Formana, který sloužil na četnických stanicích v Letovicích, ve Žďárné a v Šebetově. Zemřel r. 1953 v Knínicích. Součástí pozůstalosti je i pozůstalost po strážmistru Josefu Blažkovi, který zemřel v r. 1918 ve službě a byl podřízeným vrchního strážmistra Formana. Pozůstalost sestává z různých četnických příruček, dále z pamětních stuh, četnických kalendářů, nepoužitých tiskopisů a několika kusů fotografií. Darováno, dar. sml. 1/2024

3) Soubor projektové dokumentace k zamýšlené rekonstrukci boskovického hradu v 80. letech – hrad měl být přetvořen v turistickou atrakci s rozsáhlým návštěvníkým zázemím. Dále jsou součástí souboru fotografie dokumentující tehdejší stavebně-technický stav hradu. Darováno, dar. sml. 2/2024

4) Kamenný prvek s erbem pánů z Boskovic pocházející z boskovického hradu, 1. polovina 16. století, cca 50x30x25 cm. Darováno, dar. sml. 2/2024

5) Výuční list Aloise Menšíka z r. 1909, obor strojnictví. Dlouhodobý zaměstnanec hraběcí rodiny Mensdorff-Pouilly (správa velkostatku se sídlem v rezidenci). Darováno, dar. sml. 3/2024

6) Psací stroj zn. „Kappel“ z pozůstalosti příslušníka četnictva Františka Lipského – sloužil mj. na stanicích v Městečku Trnávce, Jaroměřicích a Jevíčku, zemřel r. 1959 v Olešnici. Stroj předán společně s rozsáhlým životopisem F. Lipského, který na požádání muzea sepsala jeho vnučka. Darováno, dar. sml. 5/2024

7) Čtyři kusy kolorovaných kreseb na papíře, rozměry cca A4, jedna z kreseb opatřena popiskou „památník Boskovice“, autorkou je MgA. Pavlína Šváchová. Kresby původně sloužily jako prvotní autorský návrh pietního místa Vanitas, realizovaného v roce 204 na boskovickém hřbitově. Darováno, dar. sml. 6/2024

## Tezaurace – evidence a inventarizace

- V průběhu roku 2024 byly ministerstvem kultury oficiálně potvrzeny celkem čtyři aktualizace v CES. Důležitým krokem bylo schválení a oficiální **vytvoření samostatné přírodovědné podsbírky**. Dále byl aktualizován stav kartografické podsbírky, nutný krok pro zapsání sbírkových předmětů zde umístěných jako archiválií v roce 2025.
- Pokračovala postupná revize celého sbírkového fondu Muzea regionu Boskovicka, uskutečňovaná kontrolou shodnosti zápisů do přírůstkové knihy v konfrontaci se zápisem jednotlivých podsbírek muzea v CES.
- Správci sbírek prováděli průběžně katalogizaci přírůstků, jejich popis a zařazení předmětů do druhého stupně evidence. Druhý stupeň evidence je u jednotlivých podsbírek zpracováván v počítačovém systému pro evidenci a dokumentaci sbírek v muzeích a galeriích BACH.
- V průběhu roku probíhala v jednotlivých podsbírkách inventarizace (dle ustanovení vyhlášky č. 275/2000 Sb.). Správci sbírek prováděli ověření fyzické existence sbírkových předmětů, porovnání inventarizovaných předmětů se záznamem ve sbírkové evidenci a posouzení stavu sbírkových předmětů s ohledem na případnou potřebu preparace, konzervace či restaurování. Revizí prošlo

celkem 6 140 inventárních čísel (tj. 9,5 % z celku). U přírodovědné podsbírky, která byla v roce 2024 nově založena, nebyla inventarizace provedena.

Podsíbírka	Počet inventárních čísel evidovaných v CES k 31. 12. 2024	Zrevidováno %	Datum zápisu revize	Počet zkontrolovaných předmětů
A archeologická	56054	8,8 %	14.5.2024	4940
E etnografická	600	13,5 %	17. 6. 2024	81
O historická	5309	9,9 %	3.4.2024	524
S staré tisky	691	27,2 %	13.3.2024	188
Z militária	313	28,8 %	18.3.2024	90
N negativy, diapositivy	1082	18,7 %	21. 3. 2024	203
F kartografie	154	19,5 %	2.4..2024	30
R regionalia	621	13,5 %	17.6.2024	84
P Přírodovědná	0	0 %	-----	0
<b>Celkem vše</b>	<b>64 826</b>	<b>9,5 %</b>		<b>6 140</b>

Počet vyřazených evidenčních čísel sbírkových předmětů v roce 2024 (k 31. 12.): 3 (z důvodu neupotřebitelnosti).

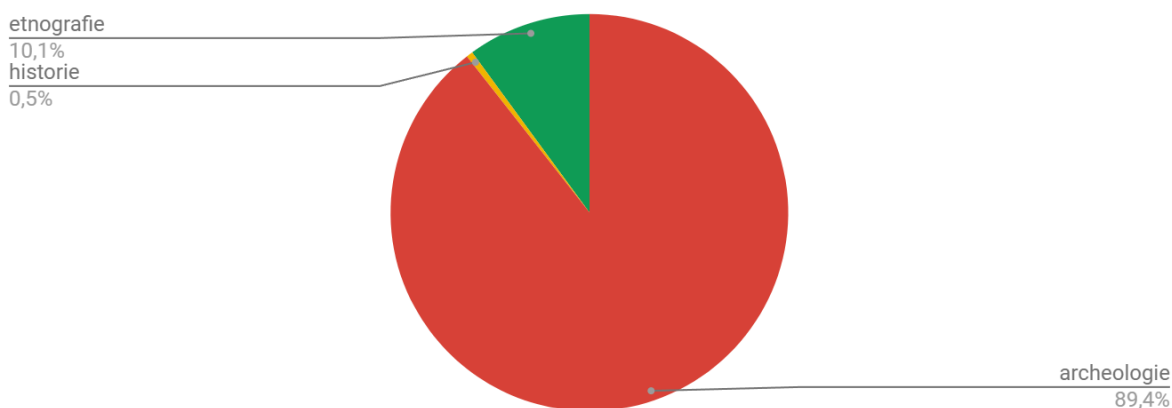
### Péče o sbírky

- Digitalizace sbírek - Během roku 2024 probíhala systematická digitalizace sbírek – bylo interně zdigitalizováno 657 inventárních čísel (156 archeologie, 462 historie, 13 etnografie, 4 militaria, 16 regionálie, 6 negativy a diapositivy) a prostřednictvím externích služeb 664 inventárních čísel (632 negativy a diapositivy, 13 archeologie, 16 historie, 3 militaria). Komplexní 3d dokumentace proběhla u 33 inv. čísel (14 archeologie, 16 historie, 3 militaria). Dále probíhala speciální digitalizace nad rámec plánu pro potřeby výstav, kurátorů apod. – digitalizována byla pozůstalost po F. Řehořkovi (naskenováno cca 845 fotografií), fotografie tzv. Noráků (naskenováno cca 1034 fotografií a dokumentů), historické fotografie z Boskovic a okolí (naskenováno 120 fotografií). Pomocí externí digitalizace bylo zdigitalizováno dalších 1059 skleněných negativů určených k zařazení do sbírek. Dále probíhala fotografická dokumentace (popularizační fotografie) depotů z doby bronzové pro chystanou výstavu – nafoceno bylo zatím 24 depotů.

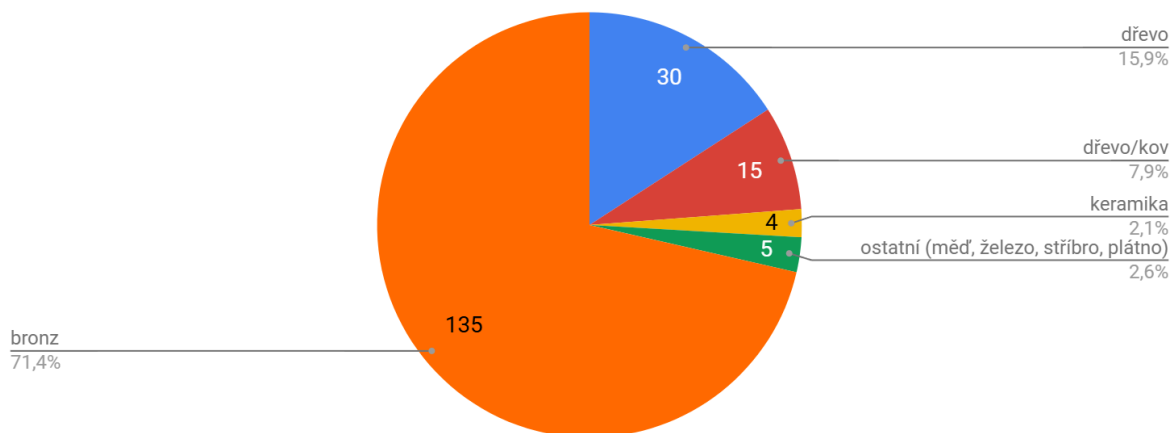
- Všechny inventarizace byly spojeny s částečnou výměnou poškozených obalových materiálů, byť tato výměna byla v roce 2024 omezena z důvodu nedostatečných finančních prostředků.
- Jednotlivé depozitáře byly odpovědnými odbornými pracovníky průběžně kontrolovány a informace o veškerém pohybu v depozitáři byly řádně vedeny v depozitárních knihách. Informace o stavu vlhkosti a teploty byly řádně kontrolovány pomocí dataloggerů a celoroční výstupy byly řádně zálohovány. Kontrolu dodržování depozitárního režimu provedla inventarizační komise.
- Bylo uspořádáno několik rozsáhlých souborů pozůstalostí a archivů (J. Bránský, J. Bušina, J. Tomeš, L. Färber) a dalších hromadných sb. předmětů ve spolupráci s externím brigádníkem Bc. Richardem Knozem.
- V roce 2024 byl muzejním etnologem ve spolupráci s externí praktikantkou uspořádán a uložen rozsáhlý soubor stovek kusů kunštátské keramiky (darovaný do muzea v roce 2023). V roce 2025 bude probíhat další rozčlenění a upřesnění popisu tohoto souboru, aby byl nachystán na zapsání do II. stupně evidence.
- Nedostatečná kapacita depozitáře archeologie vedla k dočasnému provizornímu uložení části podsbírký mimo depozitář archeologie v externím objektu bývalé školy ve Strážnici. Uložení je však i v tomto případě zabezpečeno. Bohužel uložení některých předmětů není z klimatického hlediska optimální.
- Rovněž nedostatečná kapacita depozitáře podsbírek etnografie a regionálií vedla i v tomto případě k dočasnému provizornímu uložení části podsbírký mimo depozitář. Uložení je však i v tomto případě zabezpečeno. Bohužel uložení některých předmětů není z klimatického hlediska optimální.
- Do kanceláře historika byly pořízeny dvě nové lístkovnice sloužící k uložení aktuální i historické sbírkové evidence.
- Do depozitáře O3 byl pořízen nový mapník sloužící k uložení kartografické podsbírký. Nový mobiliář (regály) byl pořízen též do prozatímního depozitáře ve Strážnici.
- Pro nově založenou přírodovědnou podsbírký byly vyhrazeny prostory v depozitáři, kde jsou uloženy postupně zapisované přírůstky.
- Dodavatelsky bylo pro muzeum provedeno náročné restaurování 8 kusů podmaleb na skle z podsbírký etnografie (inv. č. E 446, E 453, E 455, E 457, E 462, 468, E 474, E 475). Restaurování a konzervaci provedla Mgr. Dana Modráčková, jednalo se zejména o mechanické i chemické čištění, tmelení poškozených míst, opravy a konsolidace barevných vrstev, adjustáž a vyrobení ochranných obalů.
- Externě bylo provedeno též restaurování 8 kusů kožených opasků vyšíváných pavím perem (E 371, E 112, E 111, E 373, E 372, E 114, E 113, E 110). Restaurování a konzervaci provedl Karel Šindel.
- V podsbírcce historie byla externě řešena dodatečná konzervace a restaurování obrazu z 1. poloviny 19. století „Pohled na Boskovice“ od malíře Josepha Mössmera (O 4572), kterou zajistil akad. mal. Igor Fogaš
- Externě byly Archeologickým ústavem AV ČR v Brně provedeny konzervátorské práce na bronzových předmětech z podsbírký archeologie (depot Jabloňany 2), odhadovaný počet cca 80 kusů.
- Další restaurátorské a konzervační práce provedla konzervátorka Muzea regionu Boskovicka v konzervátorské dílně muzea dle požadavků odborných pracovníků. Konzervátorka Muzea regionu Boskovicka Jana Bayerová provedla 189 konzervátorských zásahů na celkem 189

předmětech a 6 zásahů restaurátorských na celkem 6 předmětech. Konzervátorka ošetřovala jak sbírkové předměty, tak i materiál, který je ve fázi akvizice. Jednalo se převážně o nafocení nálezového stavu každého předmětu, očištění, stabilizace, vysušení, konzervace, nafocení stavu po konzervaci, vytvoření konzervační karty. Hlavní jádro konzervačních aktivit bylo soustředěno na ošetření archeologických sbírkových předmětů a nových akvizic. Konzervátorské zásahy se zaměřili především na sbírku archeologie, několik předmětů bylo zkonzervováno rovněž z historické a etnografické sbírky. Co se materiálu týče, dominovalo ošetření kovových předmětů.

Poměr ošetřených předmětů v podsbírkách



Poměr ošetřených předmětů dle materiálu



## Zápůjčky sbírkových předmětů

Muzeum regionu Boskovicka zapůjčilo v roce 2024 ze svých podsbírek následující sbírkové předměty:

- Muzeum Blanenska, p. o. – pro potřeby stálé expozice od 13. 2. 2024 – 12. 2. 2025 zapůjčeno 9 kusů pravěkých a raně středověkých nálezů (A 34521, A 20606, A 4744, A 1347, A 602-3199, A 602-3185, A 602-3184, A 52310, 1 kus bez inv. č.)
- Národní ústav lidové kultury – pro potřeby stálé expozice Lidový oděv na Moravě od 1. 12. 2024 - 30. 11. 2029 zapůjčeny 3 kusy lidových oděvů (E 530, E 553, E 552)
- obec Kořenec – pro potřeby stálé expozice od 1. 7. 2024 – 30. 6. 2029 zapůjčeno 5 kusů prací Františka Řehořka (O 510, O 511, O 512, O 501, O 3397)
- Archeologický ústav AV ČR, Brno – pro účely přípravy publikace Bronzové a železné předměty od 15. 8. 2024 - 30. 7. 2025 zapůjčeno 11 kusů předmětů (dva neevidované depoty)
- Muzeum Brněnska, p. o. – pro potřeby stálé expozice Fenomén Austerlitz od 1. 7. 2024 - 30. 6. 2029 zapůjčen 1 ks obrazu P. Slováka (O 485)
- Kulturní zařízení města Boskovice, p. o. - pro potřeby krátkodobé výstavy od 6. 7. 2024 - 30. 9. 2024 zapůjčeno 6 kusů obrazů a fotografií Otakara Kubína (O 2053, O 700, O 448, O 690, O 2050, Nc 1)
- Národní ústav lidové kultury – pro potřeby stálé expozice Hudební nástroje v lidové kultuře od 1. 7. 2024 - 30. 6. 2029 zapůjčeny 2 kusy klarinetů (O 1960, O 1962)
- MP Holding, a. s. - pro potřeby stálé expozice od 1. 7. 2024 - 30. 6. 2029 zapůjčeno 84 kusů zbraní a stojanů na zbraně (inventární čísla viz příloha smlouvy)
- Národní zemědělské muzeum (pobočka Ostrava), státní příspěvková organizace - pro potřeby výstavy Archeologie z nebe od 16. 9. 2024 - 30. 4. 2025 zapůjčeny 7 kusů předmětů či jejich souborů (inventární čísla viz příloha smlouvy)
- Ústav archeologie a muzeologie FF MU - pro potřeby realizace nedestruktivních přírodovědných analýz od 11. 11. 2024 - 18. 1. 2025 zapůjčen 1 ks kamenného mlátu se žlábkem (A 20252)
- Muzeum Blanenska, p. o. – pro potřeby stálé expozice od 7. 10. 2024 – 30. 10. 2026 zapůjčeny 3 kusy talířů (R 126, R 128, R 465)

Muzeum regionu Boskovicka již dříve dlouhodobě zapůjčilo z podsbírek následující předměty (zápůjčky stále trvají):

- Muzejní a galerijní centrum, Kulturní zařízení Valašského Meziříčí: 1 inv. č., lovecké kopí v expozici *Reditus Leonina*.
- Muzeum Brněnska: 3 inv. č. pro potřeby stálé expozice židovství ve *vile Löw Beer*.
- obec Senetářov: 98 inv. č. pro potřeby stálé expozice *Muzea tradičního bydlení a perletářství*.
- obec Olomučany: 132 inv. č. pro potřeby stálé expozice *Muzea olomučanské keramiky*.
- město Jevíčko: 43 inv. č. a 6 ks nesbírkových předmětů z doby římské a dvě figuríny s rekonstruovaným oděvem a výbavou pro potřeby stálé expozice.

## Výpůjčky sbírkových předmětů

Muzeum regionu Boskovicka si vypůjčilo v roce 2024 od jiných organizací následující sbírkové předměty:

- Vlastivědné muzeum v Olomouci – pro potřeby stálé Expozice historických zemědělských strojů od 1. 1. 2024 – 31. 12. 2024 vypůjčeno 10 sbírkových předmětů (zemědělské ruční nástroje).
- Moravský zemský archiv v Brně, pobočka Státní okresní archiv Blansko – pro potřeby výstavy „Jménem zákona, stůj! Z historie četnictva na Boskovicku“ vypůjčeny 3 archiválie: památník ČS Šebetov od 8. 1. 2024 - do 5. 2. 2024 (fond NAD 1484, inv. č. 453), památník ČS Ždárná od 5. 2. 2024 - 4. 3. 2024 (fond NAD 1485, inv. č. nezpracováno) a památník ČS Sloup od 4. 3. 2024 - 14. 4. 2024 (fond NAD 1473, inv. č. 1).
- Národní památkový ústav, státní příspěvková organizace, pobočka Státní zámek Lysice - pro potřeby výstavy Když rozkveté krása od 13. 3. 2024 - 15. 10. 2024 vypůjčeny 3 alba kreseb a maleb a 1 fotografii.
- Městská galerie Litomyšl - pro potřeby výstavy Když rozkveté krása od 29. 5. 2024 - 4. 10. 2024 vypůjčeno 35 kreseb vincence Bittnera.
- město Jevíčko - pro potřeby výstavy Brambory a zelé od 17. 10. 2024 - 30. 3. 2025 vypůjčeny dva sbírkové předměty (malovaná truhla a koutní skříň).
- Muzeum Komenského v Přerově - pro potřeby výstavy Brambory a zelé od 23. 9. 2024 - 30. 4. 2025 vypůjčeno 17 sbírkových předmětů (školní kresby a schémata).
- Národní zemědělské muzeum, státní příspěvková organizace - pro potřeby výstavy Brambory a zelé od 11. 10. 2024 - 30. 4. 2025 vypůjčen 1 sbírkový předmět (dermoplastický preparát slepice).
- Národní muzeum v přírodě, p. o. - pro potřeby výstavy Brambory a zelé od 21. 10. 2024 - 25. 4. 2025 vypůjčeny 4 sbírkové předměty (vybavení statku a světnice).
- MP Holding, a. s. - pro potřeby stálé expozice Krajinou sedmizubého hřebene od 21. 11. 2024 - 31. 12. 2026 vypůjčeny 3 ks sbírkových předmětů (kamenné prvky z boskovického hradu).

Ve stálé expozici máme dlouhodobě zapůjčené tyto předměty:

- Moravské zemské muzeum Brno: 11 kusů kopií keltských mincí do stálé expozice *Krajinou sedmizubého hřebene*
- Moravské zemské muzeum Brno: 24 ks štípaná industrie (Bořitov) do stálé expozice *Krajinou sedmizubého hřebene*
- Moravské zemské muzeum Brno: 62 kusů archeologických předmětů do stálé expozice *Krajinou sedmizubého hřebene*
- Regionální muzeum v Litomyšli: 1 ks laténského náramku do stálé expozice *Krajinou sedmizubého hřebene*

## 2. Prezentace

Muzeum region Boskovicka zpřístupňuje návštěvníkům čtveřici objektů, kde jsou mimo krátkodobé výstavy i dlouhodobé expozice. Stěžejní stálá expozice je instalována v objektu Hraběcí rezidence (Hradní 1, Boskovice), objekt je v majetku Města Boskovice. Přes léto muzeum zpřístupňuje expozici historických zemědělských strojů, která je instalována v objektu Střední školy André Citroëna Boskovice. Celoročně pak muzeum zpřístupňuje objekty v majetku Židovské obce Brno – boskovickou synagogu maior a Židovský obecní dům.

## Expozice

V roce 2024 byly přístupné expozice:

*Boskovicko – krajinou sedmizubého hřebene* v Hraběcí rezidenci (Hradní 1, Boskovice). Expozice se nachází v budově Hraběcí rezidence z první třetiny 18. století. Prostorové řešení expozice zdůrazňuje původní dispoziční formy památkově chráněné stavby. V pěti výstavních a dvou prezentačních sálech se návštěvníci seznámí s přírodními poměry, dějinami města Boskovice a regionu Boskovicka od pravěku do současnosti. Expozice představuje nejnovější poznatky z přírodních oborů, archeologie, historie středověku, novověku i moderních dějin s důrazem na region Boskovicka. Je průběžně obměňována.

*Expozice Šicí stroje Minerva* v Hraběcí rezidenci (Hradní 1, Boskovice). Součástí muzejních expozic je i menší, ale působivá výstava šicích strojů značky Minerva. Firma začala vyrábět šicí stroje v r. 1881 ve Vídni, později se výroba rozšířila ještě do Opavy a Boskovic. Na výstavě je představena typová řada rodinných šicích strojů Minerva téměř v úplnosti. Všechny vystavené exponáty jsou funkční.

*Pohádky a pověsti Boskovicka* je stálá expozice, která byla zpřístupněna veřejnosti ve sklepních prostorách Hraběcí rezidence v roce 2019. Výstava čerpá z bohaté ústní lidové tradice, kterou v našem kraji zaznamenávali badatelé už v polovině 19. století. Návštěvníci této expozice si mohou přečíst některou z téměř stovky místních příběhů, poslechnout si pověsti v malohanáckém nářečí nebo zahrát dětem loutkové divadlo. Pro objednané skupiny je připraven doprovodný dramatický program.

Expozice *Historické zemědělské stroje* je exponována v objektu Střední školy André Citroëna Boskovice (nám. 9. května 2153/2a, Boskovice). Základ sbírky historických strojů tvoří exponáty shromažďované Středním odborným učilištěm v Boskovicích v 70. letech minulého století, které sloužily k výuce. Sbírkou obsahuje výrobky českých a moravských továren (Škoda, Praga, Wikov, Svoboda, Zetor, Slávia), ale i výrobky zahraničních značek (Lorenc, Benz, Kokora, Lanz Bulldog, Famo, Fordson, Farmall, Massey Harris, Mc Cormick), které byly používány v období první masové mechanizace zemědělství. Součástí expozice je i soubor dobového zemědělského nářadí. Expozice představuje historii zemědělské techniky v ČR; obsahuje však i stroje bezprostředně se zemědělstvím nesouvisící (např. vozovou požární stříkačku) kromě historických strojů, jsou představeny i tradiční zemědělské nástroje.

Expozice *Židovské čtvrti v českých zemích* je instalována v prvním patře tzv. Židovského obecního domu. Jedná se o expozici zpřístupněnou v rámci projektu *Deset hvězd*. Muzejní expozice ve třech místnostech ukazuje v plné šíři bohatství forem židovských čtvrtí u nás, historické příčiny jejich vzniku, důvody jejich lokalizace a situování, jejich typické projevy z hlediska urbanistického, architektonického a funkčního. Také přibližuje běžný život v ghettu, další vývoj čtvrtí poté, co je opustili původní obyvatelé, a péči o toto kulturní dědictví. K prezentaci jsou využity panely s kopiemi historických dokumentů, map a pláneků, s černobílými historickými a barevnými soudobými fotografiemi a s textovým doprovodem a dále vitríny se šesti modely vybraných typů židovských čtvrtí na území ČR. Součástí prohlídky je ukázka soudobého interiéru bytu rabína a pekárny macesů. Expozice má nadregionální charakter a je zaměřena na historickou proměnu židovských čtvrtí v ČR.

*Expozice Historie Židů v Boskovicích* je instalovaná v synagoze maior (Ant. Trapla, Boskovice). Návštěvníci si kromě bohatě zdobeného interiéru synagogy mohou prohlédnout expozici seznamující s historií Židů v Boskovicích, s nejvýznamnějšími osobnostmi, s historií židovské obce, s historickou podobou židovské čtvrti, představeny jsou také boskovické synagogy a židovský hřbitov. Expozice má regionální charakter a je zaměřena na lokální židovskou tradici.

*Rituální židovská lázeň – mikve*. Představuje samostatnou prostorou přístupnou společně s prohlídkou Synagogy.

## Výstavy

26. 10. 2023 – 25. 2. 2024 **Čtení pod lavicí**

Na výstavě byly k vidění nejen časopisy dnešních rodičů, ale i prarodičů a praprarodičů. Seznámila návštěvníky s těžkými začátky vydavatelů „za Rakouska“, rozmachem ukončeným nacisty, vnučenou komunistickou reorganizací i velkými nenaplněnými porevolučními plány... Výstava ukázala přes 150 titulů. Výstavu doplňoval bohatý interaktivní program, který se inspiroval hrami ze starých časopisů.

26. 10. 2023 – 14. 4. 2024 **Jménem zákona, stůj!**

Výstavu „Jménem zákona, stůj!“ nesla podtitul „Z historie četnictva na Boskovicku“. Výstava vycházela z dlouholeté práce muzejního historika PhDr. Matěje Otta a spolu s publikací byla vyústěním jeho badatelské činnosti na toto téma. Na výstavě muzeum představilo dějiny četnictva v letech 1850–1945 se zaměřením na boskovický region. Návštěvníci se mohli těšit na celou řadu exponátů a fotografií ze soukromých sbírek a rodinných pozůstalostí. Ve výstavě bylo prezentováno i dioráma interiéru četnické stanice či originální uniforma boskovického četníka Karla Chmelíka. K výstavě byl připraven bohatý doprovodný program zaměřený na kriminalistické metody počátku 20. století. Návštěvníci si mohli vyzkoušet určování na základě daktyloskopie, mechanoskopie, portrétní identifikace, otisků bot a další.

14. 3. – 5. 5. 2024 **Zoubkovaný svět**

Boskovičtí filatelisté ve spolupráci s Muzeem regionu Boskovicka připravili výběr Československých a Českých známek, které patří k nejkrásnějším na světě. Výstavu doplňovala sbírka známek princezny Diany vydávaných po celém světě, obálky prvního dne vydání, ukázka námětové filatelie, ale i rarity, mezi které patřily 2 kompletní dochované archy známek 1 penny a 2 pence emise MAURITIUS POST PAID z tiskových desek opravených rytcem J. Sherwinem v černé barvě nebo „sestra“ největší světové filatelistické rarity červené 1 centovky Britské Guiany z roku 1856, ta stejná známka s nominálem 4 centy.

22. 3. – 22. 6. 2024 **Detailem - Adéla Kodoňová**

Umělecký šperk MgA. Adély Kodoňové a Marie Rypan v prostorách Židovského obecního domu. Autorky pracovaly s tradičními bižuterními komponenty, které využívaly pro moderní kompozice. Perle a perličky nacházely uplatnění v interiéru, grafice nebo v kombinaci s hutními prvky. Jemné konstrukce z perlí a perliček byly odklonem od minimalismu a návratem k řemeslu, které v této podobě dokážou vyrobit pouze lidské ruce.

20. 4. – 24. 6. 2024 **Vidět hvězdy - Ladislav Vlín**

V synagoze maior byly k vidění sochařské práce Ladislava Vlína z posledních let, včetně sochy, která dala výstavě i název – Vidět hvězdy.

14. 5. – 29. 9. 2024 **Když rozkvetne krása**

Výstava vycházela z myšlenky prezentovat veřejnosti propojení výtvarného umění a vědy zobrazené poutavě vizuální formou děl vybraných autorů 19. století blízkých našemu regionu. Botanická ilustrace i herbářového zobrazení květin v polovině 19. století reprezentovaly díla hraběnek Dubských z Třebomyšlic a Vincence Bittnera z Litomyšle.

24. 5. – 25. 6. 2024 **Výstava prací žáků výtvarného oboru Základní umělecké školy Boskovice**

Každoroční přehlídka toho nejlepšího, co vytvořili výtvarně nadaní žáci boskovické základní umělecké školy během celého školního roku.



4. 6. – 1. 9. 2024

***Růst jako umění/Rostlina jako výzva***

Instalace Markéty Roztočilové v rámci festivalu Boskovice 2024 organicky propojila prostor zasklených arkád s venkovním prostředím.

4. 7. – 31. 10. 2024

***Zamávej rukama a leť***

Výstava volné a užité tvorby Pavlína Šváchové představila mimo jiné i vítězný návrh na pietní místo pro předčasně zemřelé a nenarozené děti na boskovickém hřbitově. Návrh Pavlína Šváchové Vanitas, kombinuje kamenné valouny a skleněné bubliny, jako metaforu lidského života.

4. 7. – 31. 10. 2024

***Zoya Cherkassky - 7. října 2023***

Série s názvem 7. října 2023 vychází z otřesných událostí, které se v roce 2023 tento den odehrály v Izraeli. Zoya Cherkassky svým výrazným grafickým vizuálním stylem zobrazuje teroristické útoky na hudebním festivalu Nova nebo zajetí rukojmích.

4. 7. – 31. 10. 2024

***Karel Cudlín - Generace pouště X.0***

Výběr reportážních fotografií obsahuje snímky z posledních tří cest do Negevu, během nichž se Karel Cudlín zaměřil nejen na rozmanitou tvář a proměny negevské pouště, ale především život současných komunit, které dnes v Negevu žijí.

30. 8. – 1. 9. 2024

***Bonsaje a suieki***

Bonsai klub Haná Prostějov uspořádal ve spolupráci s Muzeem regionu Boskovicka výstavu Bonsají a suiseki.

26. 10. 2024 – 13. 4. 2025

***Brambory a zelé, živobytí celé.***

***Život na venkově v době minulé***

Jak vypadal život a živobytí v dobách minulých? Více, než teď bylo vše spjato s prací na poli, v sadě i v lese. Tempo života na venkově určovaly zemědělské práce a starost o dobytek. Výstava návštěvníky zavedla do prostředí venkovské usedlosti v dobách minulých. Součástí byl i výběr školních obrazů zapůjčených z Muzea Komenského v Přerově.

7. 12. 2024 – 26. 1. 2025

***Betlém***

V předvánočním a vánočním období byl vystaven figurální betlém ze sbírky muzea.

květen - listopad 2024

***Boskovice v proměnách času***

Venkovní dlouhodobá panelová výstava vytvořená pro Město Boskovice.

### **3. Interpretace**

#### **Muzejní programy**

##### **Programy ke stálým expozicím:**

- ***Pohádky a pověsti Boskovicka*** (expoze: Pohádky a pověsti Boskovicka)  
Děti se seznámí s pohádkami a pověstmi regionu, regionální slovní zásobou a nářečím. Důraz byl kladen na rozvoj komunikačních schopností hravou formou. Součástí programu bylo i

divadelní představení 4 lokálních pověstí pomocí kombinace promítání a loutkového představení. Děti také oceňují možnost vyzkoušet si kostýmy pohádkových bytostí či zahrát si loutkové divadlo. K této expozici otevřené v roce 2019 byly vytvořeny i pracovní listy pro různé kategorie návštěvníků.

- **Archeologie hravě** (expozice: Krajinou sedmizubého hřebene)  
Program byl zaměřen dle potřeb buď na celé období pravěku nebo jen na jedno jeho konkrétní období. Návštěvníci se seznámili s vývojem pravěkých kultur v regionu a prohlédli si významné nálezy. Účastníci programu si vyzkoušeli pravěká řemesla, osahali si repliky pravěkých nástrojů a odnesli si domů výtvořiny inspirované životem v pravěku.
- **Středověké Boskovice – Život šlechtice ve středověku a raném novověku** (expozice: Krajinou sedmizubého hřebene)  
Děti získali možnost stát se na chvíli středověkým šlechticem – sami si dotvořili jmenovací listinu opatřenou pečetí či vlastní erb. Ve fotokoutku si mohli vyzkoušet středověký oděv. Zjistili, jak fungoval katapult nebo jak obtížné bylo vytvořit kroužkovou košili. Zejména pro starší žáky byly připraveny i pracovní listy fungující na principu luštění šifrovaného nápisu.
- **Židovské zvyky a tradice**  
V rámci programu si žáci vyzkoušeli, co to v každodenní praxi znamenalo být židem. Pomocí interaktivních prvků se seznámili s bydlením ve stísněných prostorech ghetta, s pravidly košer stravování i vybranými židovskými pokrmy a svátky. Součástí programu byla i návštěva rituální lázně (mikve) a synagogy.
- **Komentované prohlídky židovské čtvrti**  
Proběhly i prohlídky boskovické židovské čtvrti včetně synagogy a Židovského obecního domu v doprovodu muzejní pedagožky, správce židovských objektů, případně historika muzea.
- **Zemědělství – od mechanizace po současnou vizi udržitelného zemědělství** (expozice: Historické zemědělské stroje)  
Cílem programu bylo žákům ukázat, že vynález spalovacího motoru byl pro zemědělství naprosto přelomový. Zároveň se mohli zamyslet nad významem současného zemědělství a jeho směřování k trvalé udržitelnosti. Menším dětem byly představeny hravou formou roční práce na poli.

#### Programy k výstavám:

- **Četníci na Boskovicku** Termín: 30.10. 2023 – 14.4. 2024  
Jedná se o program k výstavě Jménem zákona, Stůj! připravené historikem muzea. Žáci se vydali do muzea vyřešit zločin za pomoci kriminalistických metod, které měli k dispozici četníci v minulosti. Díky správnému řešení získali pochvalné uznání. Žáci v malých skupinách podle indicií pátrali po pachateli. Během řešení případu si vyzkoušeli různé kriminalistické metody: ohledání místa činu, portrétní identifikaci, trasologii, daktyloskopii apod. Za úspěšné dopadení pachatele každý žák dostal pochvalné uznání. Program k výstavě byl určen pro všechny věkové kategorie žáků a studentů.
- **Čtení pod lavicí** Termín: 30.10. 2023 – 23.2. 2024  
Během programu muzejní pedagožka žákům přiblížila historii komiksů a jejich vývoj. Žáci se pokusili zamyslet nad významem komiksu jako uměleckého díla a zároveň i jako prostředku schopného reflektovat současné události. Společně si zkusili i tvorbu komiksu, žáci si vymysleli

text do bublin ke krátkému stripu (komiksový příběh o pár panelech) a vyrobili si jednoduchou vystřihovánku. Program k výstavě byl určen pro všechny věkové kategorie žáků a studentů.

- **Tajemný Modrý mauricius** Termín: březen - květen 2024  
Žáci se na výstavě seznámili s historií poštovních známek a shlédli nejrůznější motivy. Následně ve skupinkách bádali nad otázkou, jak se z původně obyčejné poštovní známky stala jedna z nejslavnějších a nejdražších známek na světě. Prostřednictvím úkolů žáci rozkryjí celý příběh známky známé jako Modrý (a Červený) mauricius.
- **Když rozkvetne krása** Termín: 14.5. 2024 – 29.9. 2024  
Na výstavě věnované herbářovému zobrazení rostlin i botanickým ilustracím poloviny 19. století se žáci věnovali vůním, barvám (přírodní pigmenty) a vývoji rostlin s environmentálním přesahem.
- **Komentované prohlídky výstavy Brambory a zelé, živobyť celé. Život na venkově v době minulé.** Termín: 28. 10 2024 – 11. duben 2025  
Interaktivní prohlídka výstavou od světnice přes dvůr, zahradu, sad až po les s cílem přiblížit žákům venkovský život na Boskovicku na přelomu 19. a 20. století, vystavené sbírkové předměty i činnosti a zvyky, které se s nimi pojí. Během prohlídky na žáky čekaly tematické úkoly a v podzimním období i ochutnávka staré odrůdy jablka zvané panenské české.

#### Sezónní programy:

- **Přišlo jaro do vsi** Termín: března – dubna 2024  
Děti se hravou formou pomocí lidové slovesnosti seznámili s tradicemi vynášení smrtky a vítání jara na venkově.
- **Masopust** Termín: únor/březen 2024  
Příběhy vybraných masek tradiční masopustní občůzky, výroba masek.
- **Obchůzky aneb Když jsou noci nejdelší, lidé jsou si nejbližší** Termín: listopad - prosinec 2024  
Obřadní či kolední obchůzky po sousedech bývaly nejčastější v prosinci. Tyto obchůzky máme spojené se jmény křesťanských světců, ve skutečnosti jsou ale staršího původu. Cílem edukačního programu bylo seznámit žáky s těmi nejznámějšími.
- **Vánoce v chalupě** Termín: prosinec 2024  
Program zaměřený na vánoční zvyky a tradice na Boskovicku na přelomu 19. a 20. století. Formou vánoční stezky plné tematických úkolů se žáci seznámí s vánočními pracemi a zvyklostmi venkova.

#### Muzeem jinak:

Muzeum regionu Boskovicka připravilo v roce 2023 a 2024 za finanční podpory z *Národního plánu obnovy* sérii workshopů vedených externími zkušenými lektory převážně z řad umělců. Workshopy jsou založené na kreativním učení, zkušených lektorech, muzejním prostředí a autentických muzejních předmětech.

- **Oprašme šicí stroj**  
Ilustrátorka Eva Volfová připravila workshop pro 4. – 7. třídu ZŠ k expozici šicích strojů Minerva, v kterém si děti procvičí jemnou motoriku na 8 stanovištích, vedoucích k zamýšlení

nejen nad tím, jak velkým pomocníkem šicí stroje jsou, ale také jak a kde vzniká oblečení, které děti nosí.

- **Detail tvoří celek**

Malíř Marek Bělohávek pro žáky 2. stupně ZŠ a SŠ připravil workshop, při kterém budou žáci pracovat se svými mobily a pomocí pořízených fotografií v historické expozici muzea následně společně vytvářet úkoly pro své spolužáky vedoucí k poznání části české historie.

- **Židi jsou taky lidi**

Výtvarný workshop Anny Kocmanové pro 2. stupeň ZŠ zaměřený na dějiny Boskovic spojené s židovskou čtvrtí provede děti pomocí prožitku během tvorby k uvědomění, že je jedno, zda jste žid, křesťan nebo ateista. Jsme lidé jež více spojuje než odděluje. Všichni toužíme po bezpečí, lásce a přijetí druhými.

- **Zázraky přírody**

Fotografka Gabriela Sauerová připravila k probíhající workshop pro žáky 4. – 9. tříd ZŠ a SŠ, ve kterém se děti naučí pracovat s historickou fotografickou technikou KYANOTIPIE. Pomocí této úchvatné techniky si každý vytvoří dokonalý snímek přírodnin vhodný do herbáře i jako dárek.

- **Staň se muzejním specialistou**

Kdo všechno pracuje v muzeu? Co je součástí jeho práce? Slávka Brůnová připravila pro děti z obou stupňů ZŠ velkolepou exkurzi do světa muzejnictví, během níž si mohou děti vyzkoušet role zaměstnanců muzea archeologem počínaje a konzervátorkou konče.

- **Kreativitu lze rozvíjet**

Workshop pro učitele pod vedením Zuzany Demlové. Kreativita a kreativní myšlení je jedna ze zásadních kompetencí pro 21. století. Na workshopu se zaměřuje na metodické rámce, o které se lze ve výuce opřít. Především se zaměřuje na jejich praktické nástroje.

**Pedagogické aktivity určené pro širokou veřejnost:**

- **Fantom expozic**

V tomto případě se nejedná o klasický program, ale o virtuálního průvodce stálými expozicemi. Aplikace je tematicky rozdělena a formou interaktivních zastavení seznámila návštěvník s historií, přírodou i archeologií regionu. Kromě textových pasáží v ní najdeme i obrázky, videa, interaktivní animace či audia. Jednotlivými objekty provází návštěvníky Fantom, který jim předává informace zajímavou formou a rozšiřuje prezentovaná témata zvukovými nahrávkami, videi, obrázky, animacemi či interaktivními prvky. Na konci prohlídky si návštěvník může své znalosti ověřit kvízem či případně pexesem. Na konci virtuální prohlídky čeká návštěvníky kvíz. Tato aplikace je k dispozici všem návštěvníkům muzea, nejen objednaným skupinám, a právě individuálním návštěvníkům umožňuje zažít mnohé z programů určených pro objednané skupiny.

- **Vítání jara** Termín: 23. 3. 2024

Program v muzejním sále a arkádách přinesl celodenní tvoření velikonočních dekorací za pomoci vaječných výfuků tradiční i netradiční formou. Probíhala praktická ukázka pletení pomlázky několika způsoby. Pro zájemce byla připravena velikonoční stezka stálou expozicí. Nejmenší návštěvníci se věnovali papírovému tvoření. Součástí bylo i sdílení tradičních velikonočních receptů a představení tradic velikonočního týdne v regionu.

- **Husí slavnosti** Termín: 21. - 22.9. 2024  
Program v muzeu hravou a tvořivou formou reflektoval téma Husích slavností. Dva dny plné edukačních her pro všechny věkové kategorie, skládaček, omalovánek a tvoření, vše s tématem hus.
  
- **Archeologická procházka v okolí Hradiska u Velkých Opatovic** Termín: 3. 8. a 31. 8. 2024  
Komentovaná prohlídka významné archeologické lokality regionu (archeologie, historie, přírodověda). Program byl součástí akce Archeologické léto organizované Archeologickým ústavem akademie věd ČR.
  
- **Přírodovědná procházka kolem Svitávky** Termín: 17. 2. 2024  
Jak vypadají pobyťová znamení? A co stopy zvířat a ptáků v terénu? Co dělají zvířata v zimě? Některá ji celou prospí. Některá jsou vidět více než jindy, např. draví ptáci nebo vysoká zvěř, přítomnost jiných zvířat poznáme jen podle jejich stop, hnízd atp.
  
- **Přírodovědná procházka na Duranu** Termín: 4. 5. 2024  
Bučiny, mokřadní vegetace, jezevčí nory nebo lesní rybníky. To vše v rámci výletu na hradisko Durana.
  
- **Přírodovědná procházka z Velenova do Valchova** Termín: 7. 9. 2024  
Nezapomenutelné výhledy, malé rašeliniště, skály, kovádlina strakapouda, koryto potoka, smrková monokultura i lesy smíšené.

## Spolupráce se školami a kulturně výchovná činnost

Ve sledovaném období muzeum pokračovalo ve velmi dobré spolupráci obzvláště s místními školami; podařila se navázat součinnost i s některými školami přespolními, zejména se základní školou v Lysicích a Borotíně, Velenově. V období od ledna do prosince roku 2024 jsme realizovali programy pro celkem 175 objednaných školních skupin. Jednalo se především o třídy žáků mateřských, základních a středních škol. Menší podíl tvořily skupiny dětí z volnočasových zařízení, dětských domovů, dětských letních táborů a skupiny seniorů. Kromě mateřských a základních škol jsme se snažili navázat také spolupráci se středními školami v Boskovicích, což se dařilo zejména s místním gymnáziem. V rámci studentských praxí spolupracovalo muzeum v několika případech se středními školami. Studenti oboru cestovní ruch se podíleli na přípravě několika akcí.

Řadu aktivit jsme cílili rovněž na nejmenší individuální návštěvníky – děti v doprovodu rodičů a teenagery. Zde můžeme zmínit především virtuálního průvodce Fantom expozic. Jeho výhodou je nejen velká atraktivnost pro děti a dospívající, ale především snadná dostupnost, kdy jedinou potřebnou věcí pro virtuální prohlídku je chytrý telefon. Pro ty, kteří nechtějí využít v našich expozicích svůj chytrý telefon je možnost využít Fantoma expozic na informačním kiosku přímo v expozici či ve vestibulu hlavní budovy muzea, kde se dozví i veškeré informace o právě probíhajících i blížících se výstavách a akcích. Pro nejmenší návštěvníky jsme implementovali do většiny výstav doprovodné aktivity (hry, interakce).

Jako již tradičně se před koncem školního roku 2023/2024 uskutečnila ve výstavních prostorách Muzea regionu Boskovicka výstava prací žáků základní umělecké školy, která do muzea přilákala hned několik skupin žáků.

Muzeum uspořádalo také zajímavou akci především pro dospělé či celé rodiny a to archeologickou procházku na Hradisko u Velkých Opatovic. Archeologické procházky na zajímavé regionální lokality poté pokračovaly během roku pod hlavičkou celorepublikové akce „Archeologické léto“.

Dalšími populárními akcemi pro dospělé či celé rodiny byly přírodovědné procházky okolo Svitávky, na hradisko Durana a Z Velenova do Valchova, kde se návštěvníci mimo jiné seznámili s pobytovými znameními zvířat.

### Kulturně výchovná činnost – besedy přednášky a další kulturní akce

- 17. 2. 2024     **Přírodovědná vycházka kolem Svitávky**  
Jak vypadají pobytová znamení? A co stopy zvířat a ptáků v terénu? Co dělají zvířata v zimě? Některá ji celou prospí. Některá jsou vidět více než jindy, např. draví ptáci nebo vysoká zvěř, přítomnost jiných zvířat poznáme jen podle jejich stop, hnízd atp.
  
- 15. 2. 2024     **Setkání Spolku přátel Muzea regionu Boskovicka**  
Setkání občanských spolupracovníků Muzea regionu Boskovicka, představení detektorových nálezů z poslední doby, proškolení v rámci AMČR-PAS.
  
- 29. 2. 2024     **Dva roky pod nadvládou Tálibánu**  
Živobyť horských komunit v severovýchodním Afghánistánu očima etnologa, horolezce a publicisty Libora Duška.
  
- 2. 3. 2024     **Knižní swap aneb otoč knihu II.**  
Muzeum iniciovalo již druhé neformální setkání pro vzájemnou výměnu knih v Židovském obecním domě.
  
- 6. 3. 2024     **Nový Zéland**  
Přednáška Stanislava Dvořáka o Novém Zélandu. Turistika v NP Tongario a Paparoa, výstup na sopku Taranaki, vinařství v Marlborough, cyklistika okolo nekonečných jezer i tajuplný fjord Doubtful Sound.
  
- 12. 3. 2024     **Připomínka násilného odchodu židovských obyvatel z Boskovic**  
Setkání a beseda s představením nových webových stránek k projektu Kameny zmizelých v Boskovicích.
  
- 14. 3. 2024     **Vernisáž výstavy Zoubkovaný svět**  
Boskovičtí filatelisté ve spolupráci s Muzeum regionu Boskovicka připravili výběr Československých a Českých známek, obálek prvního dne vydání, ukázka námětové filatelie i světové rarity.
  
- 21. 3. 2024     **Beseda k výstavě Zoubkovaný svět**  
Beseda s Jaromírem Petříkem, dlouholetým úspěšným filatelistou, jehož sbírka známek získává na světových výstavách ocenění a medaile. Představil některé ze světových rarit, které byly na výstavě Zoubkovaný svět k vidění.

- 22. 3. 2024     **Vernisáž výstavy *Detailem***  
Umělecký šperk MgA. Adély Kodoňové a Marie Rypan v prostorách Židovského obecního domu.
  
- 23. 3. 2024     **Vítání jara**  
Program v muzejním sále a arkádách přinesl celodenní tvoření velikonočních dekorací za pomoci vaječných výfuků tradiční i netradiční formou. Probíhala praktická ukázka pletení pomlázky několika způsoby. Pro zájemce byla připravena velikonoční stezka stálou expozicí. Nejmenší návštěvníci se věnovali tvoření z papíru. Součástí bylo i představení tradic velikonočního týdne v regionu.
  
- 9. 4. 2024      **Mongolsko očima Adama Blaháka**  
Vyprávění ze zkušeností z několikaměsíčního pobytu, tradiční gastronomie a hry.
  
- 11. 4. 2024     **Judaismus mezi křesťanstvím a islámem**  
Přednáška PhDr. Dalibora Papouška, Ph.D.
  
- 20. 4. 2024     **Vernisáž výstavy *Vidět hvězdy***  
Vernisáž výstavy sochařských prací v synagoze maior.
  
- 20. 4. 2024     **Zahájení turistické sezóny v Boskovicích**  
V Židovském obecním domě
  
- 23. 4. 2024     **Filatelie pro každého**  
Beseda o boskovické filatelii i o sběratelství poštovních známek obecně. Jak a co začít sbírat. Tipy a rady nejen pro začátečníky v podání Josefa Opatřila.
  
- 25. 4. 2024     **Znečišťování vod v krasových územích**  
Kras je specifická část krajiny, jejíž podklad je tvořen především rozpustnými horninami a minerály. Díky působení povrchové a podzemní vody vznikají unikátní jeskynní komplexy a další krasové jevy. Kvalitou resp. znečišťováním těchto vod v Hranickém krasu se zabývala Ing. Petra Oppeltová, PhD. z Mendelovy univerzity.
  
- 4. 5. 2024      **Přírodovědná procházka na Duranu**  
Bučiny, mokřadní vegetace, jezevčí nory nebo lesní rybníky. To vše v rámci výletu na hradisko Durana s muzejní přírodovědkyní Kateřinou Laštůvkovou.
  
- 11. 5. 2024     **Zvuky a barvy židovské čtvrti**  
Kulturní den iniciativy Zelená peřina ve spolupráci s Muzeem regionu Boskovicka. Ochutnávka specialit židovské kuchyně; botanická vycházka městem; literární dílna; prohlídka židovské čtvrti; hudební vystoupení.

- 11. 5. 2024     **Divadlo Prochor**  
Divadelní představení pro děti s židovskou tematikou.
  
- 14. 5. 2024     **Vernisáž výstavy Když rozkveté krása**  
Vernisáž výstavy děl reflektující botanickou ilustraci a herbářové zobrazení květin v polovině 19. století.
  
- 24. 5. 2024     **Výstava prací žáků výtvarného oboru Základní umělecké školy Boskovice**  
Každoroční přehlídka toho nejlepšího, co vytvořili výtvarně nadaní žáci boskovické základní umělecké školy během celého školního roku.
  
- 25. 5. 2024     **Muzejní noc s muzejníky**  
Muzejní noc ve znamení květinového tvoření a květinových her. Komentované prohlídky expozice s odbornými pracovníky.
  
- 25. 5. 2024     **Odpoledne v židovském ghettu V.**  
Série přednášek a promítání se uskutečnila v boskovické synagoze maior. Hlavním organizátorem byl Unijazz, pobočný spolek Boskovice.
  
- 25. 5. 2024     **Divadlo Damúza**  
Divadelní představení pro malé i velké jako součást Muzejní noci.
  
- 4. 6. 2024     **Týden pro klima**  
Aktivity pro rodiny s dětmi v rámci akce Týden pro klima. Poznáváním rostlin a zvířat a jejich šířením v souvislosti s postupným oteplováním.
  
- 6. 6. 2024     **Koncert a workshop Jana Jíchy**  
Koncert českého písničkáře, slampoetry a spisovatele spojený s workshopem slampoetry.
  
- 4. 7. 2024     **Vernisáž výtvarných výstav v rámci Festivalu Boskovice 2024**  
Společná vernisáž všech festivalových výstav v rámci festivalu Boskovice 2024 (festival pro židovskou čtvrť). Jednotliví autoři instalací a výtvarných děl umístěných v prostorách muzea, synagogy a Židovského obecního domu představovali své pohnutky a myšlenky vedoucí k tvorbě jejich děl.



- 5. – 7. 7. 2024     **Chvilé usebrání. Příběhy 20. století**  
Série čtení přibližující příběhy 20. století: Malovala jsem, co jsem zažila; Proč si myslíme, že se to nemůže opakovat?; Bylo mi tu dobře, ale zemřít chci v Izraeli; Snažil jsem se pomáhat pronásledovaným;
  
- 4. 7. 2024         **Komentovaná prohlídka výstavy 7. října 2023**  
Komentovaná prohlídka výstavy v Židovském obecním domě s autorkou Zoyou Cherkassky a kurátorkou Pavlínou Šulcovou.
  
- 5. 7. 2024         **Komentovaná prohlídka výstavy Generace pouště X.0**  
Komentovaná prohlídka výstavy v synagoze maior s autorem Karlem Cudlínem.
  
- 7. 7. 2024         **Položení Kamenů zmizelých**  
Smysl projektu spočívá zejména v uctění a připomenutí památky obětí nacistické genocidy za druhé světové války zcela unikátním způsobem. Prostřednictvím kostek s popisky individualizujícími každého zavražděného a jeho osud se tak dostává trvalé památky na místech, kde kdysi působil, každodenně procházel, žil.
  
- 3. 8. 2024         **Archeologické léto**  
Komentovaný prohlídka významné archeologické lokality regionu Čihadla u Borotína (archeologie, historie, přírodověda). Program byl součástí akce Archeologické léto organizované Archeologickým ústavem akademie věd ČR.
  
- 11. 8. 2024        **Den židovských památek**  
Zpřístupnění objektů v židovské čtvrti Boskovice pro širokou veřejnost zdarma.
  
- 14. 8. 2024        **Květinová středa**  
Naučná tematická stezka pro rodiny s dětmi ve stálé expozici muzea a tematický workshop ve výstavě Když rozkvete krása.
  
- 30. 8. 2024        **Komentovaná prohlídka výstavy Zamávej rukama a leť**  
Součástí bylo i představení pěti finalistů na návrh pietního místa z Akademie výtvarných umění v Praze pro předčasně zemřelé a nenarozené děti na boskovickém hřbitově a odhalení realizovaného návrhu.
  
- 31. 8. 2024        **Archeologické léto**

Komentovaný prohlídka významné archeologické lokality regionu Čihadla u Borotína (archeologie, historie, přírodověda). Program byl součástí akce Archeologické léto organizované Archeologickým ústavem akademie věd ČR.

- 5. 9. 2024      **SPOLEČNÝMI SILAMI za poznáním společného archeologického dědictví**  
Setkání v rámci jihomoravského cyklu přednášek pod názvem Společnými silami za poznáním společného archeologického dědictví Jihomoravského kraje, zaměřeného na spolupráci s hledači s detektory kovů. V rámci programu zazněly informace k aktuálnímu stavu používání portálu amatérských spolupracovníků (AMČR PAS), následovala odborná přednáška Zdeňka Schenka s názvem Vybrané výsledky detektorových prospekci na Přerovsku.
  
- 7. 9. 2024      **Přírodovědná procházka z Velenova do Valchova**  
Nezapomenutelné výhledy, malé rašeliniště, skály, kovadlina strakapouda, koryto potoka, smrková monokultura i lesy smíšené v doprovodu muzejní přírodovědkyně Kateřiny Laštůvkové.
  
- 21 - 22. 9. 2024      **Husí slavnosti**  
Doprovodný program k celoměstským Husím slavnostem v expozi Muzea regionu Boskovicka.
  
- 2. 10. 2024      **Albánie - tak trochu jiná Evropa**  
Přednáška Jany a Vladimíra Poulíkových v rámci rodinné politiky Města Boskovice.
  
- 8. 10. 2024      **Četnictvo čili žandarmerie v proměnách věků**  
Přednáška Svatavy a Stanislava Dvořákových
  
- 19. 10. 2024      **Rekonstrukce oděvu ženy z doby bronzové**  
Při příležitosti mezinárodního dne archeologie představilo muzeum kompletní rekonstrukci oděvu a osobní výbavy ženy z období lužických popelnicových polí doby bronzové (mladší doba bronzová cca 1300-1000 př. n. l.), jejíž výrobu měl na starosti Jan Tonda Půlpán.
  
- 26. 10. 2024      **Vernisáž výstavy Brambory a zelé, živobyť celé**  
Při vernisáži vystoupil folklórní soubor Kořeňák s hudebně tanečním pásmem Od stonku k plátnu.
  
- 15. 11. 2024      **Svědectví minulosti**  
Osobní vzpomínky pamětníků, kteří vypráví své životní zkušenosti a popisují zlomové okamžiky dějin 20. století.

- 23. 11. 2024     **Den v Muzeu regionu Boskovicka**  
Komentované prohlídky expozice pod vedením historika muzea Matěje Otta.
  
- 31. 12. 2024     **Silvestrovské komentované prohlídky**  
Konec roku na vesnici v dobách minulých představil muzejní etnograf Petr Drastil ve výstavě Brambory a zelé, živobyčí celé.

### Kulturně výchovná činnost – koncerty

- 2. 4. 2024       **Koncert Radka Žaluda a Ráchel Moravcové**  
Koncert Sjednocené organizace nevidomých a slabozrakých v rámci festival *Dny umění nevidomých na Moravě*. Jde o víceoborový festival zrakově postižených profesionálních umělců a souborů, jejichž součástí jsou nevidomí a slabozrací členové. Cílem festivalu je představit nejširší veřejnosti nadané zrakově postižené umělce, a přesvědčit ji tak o tom, že nevidomý či slabozraký člověk má pouze ztížené zrakové možnosti, ale jinak je zcela schopen být nedílnou součástí společnosti. Muzeum jako partner.
  
- 16. 5. 2024     **The soul of Geralt Clark**  
Koncert Geralda Clarka, jehož hudba je směsí blues, rocku ale i melodického folkrocku s kořeny v tradičním africkém blues.
  
- 27. 6. 2024     **Koncert Mariána Friedla a Martina Kociána**  
Koncert multiinstrumentalisty Mariána Friedla a jeho kolegy byl doplněn ukázkou mnoha tradičních i netradičních hudebních nástrojů.
  
- 4. 7. 2024       **Rajtaraj**  
Koncert v synagoze maior
  
- 5. 7. 2024       **Ladbuch/Mazoch & Libánský**  
Koncert v synagoze maior
  
- 7. 7. 2024       **Tábor**  
Koncert v synagoze maior

- 9 – 10. 8. 2024 **Festiválek bez bojů a válek**  
Tradiční hudebně-kulturní akce pořádaná Janem Nádvorníkem se uskutečnila v prostoru za muzeem. Muzeum partner.
  
- 12. 9. 2024 **Patrik Kee**  
Koncert českého zpěváka Patrika Kee Kedzierski, který se věnuje živé vokální improvizaci a vytváří tak pomocí hlasu, který nahrává a vrství na nástroj zvaný loopstation až orchestrálně - vesmírné skladby.
  
- 28. 9. 2024 **Drei Engel**  
Pavλίna Radostová, Lucie Netušilová Karafiátová a Markéta Kludová Böhmová. Představily duchovní i světské arie s prosbami k andělům i árie plné stesku po domově.
  
- 4. 10. 2024 **Maok**  
Boskovická synagoga se rozezněla netradičními tóny. Své umění zde předvedl spoluautor hudby k velko filmu Báthory Martin Maok Tesák.

## 4. Návštěvnost

<b>Muzeum regionu Boskovicka</b>								
		<i>Hrabčcí rezidence</i>	<i>Židovský obecní dům</i>	<i>Synagoga</i>	<i>Historické zemědělské stroje</i>	<i>Celkem za organizaci</i>		
1.	Počet návštěvníků expozic a výstav organizace	7176	1063	4108	1118	<b>13465</b>		
	za vstupné celé	998	389	958	385	2730		
	za vstupné snížené	699	112	794	184	1789		
	za vstupné zvýšené za speciální služby	692	138	223	218	1271		
	z toho za služby cizincům	54	94	187	0	335		
	za rodinné vstupné	830	108	424	292	1654		
	za seniorpasy	118	121	279	8	526		
	z toho neplaticích	3785	101	1243	31	5160		
2.	Počet účastníků speciálních doprovodných programů k výstavám a expozicím	2132	240	98	205	<b>2675</b>		
	Počet skupin (exkurzí) absolvujících tyto programy	149	12	5	12	178		
	pro děti a mládež	123	9	4	12	148		
	pro seniory	19	3	1	0	23		
	z toho pro zdravotně handicapované	7	0	0	0	7		
3.	Počet návštěvníků kulturně výchovných akcí, jichž je muzeum (galerie) pořadatelem (bez výkladu ve výstavních prostorách)	1097	173	1316	42	<b>2628</b>		
	Počet	kulturně výchovných akcí	samostatná scénická vystoupení	0	0	0	0	
			přednášky	12	4	2	0	18
			Ostatní	9	2	12	3	26
	návštěvníků kulturně výchovných akcí	Počet	samostatných scénických vystoupení	0	0	0	0	
			přednášek	294	112	154	0	560
			Ostatních	903	61	989	42	1995
4.	Počet účastníků sympozií, konferencí a seminářů (pořádaných muzeem, galerií)	57	0	0	0	<b>57</b>		
5.	Ostatní návštěvníci (akce participované muzeem)	438	0	173	0	611		
<b>Návštěvnost za položky 1., 2., 3. a 4. celkem</b>		<b>10462</b>	<b>1476</b>	<b>5522</b>	<b>1365</b>	<b>18825</b>		

## 5. Vědeckovýzkumná činnost

Odborní pracovníci se podíleli na přípravách výstav a akcích muzea, provozovali odbornou publikační činnost, archivní i terénní výzkum i popularizaci své vědeckovýzkumné činnosti.

### Publikační činnost – odborné a populárně naučné články

JARŮŠKOVÁ, Z.: Depot z doby římské. *Detektor revue*, 2024, č. 5, s. 32.

JARŮŠKOVÁ, Z.: Jaroslav Mackerle, výročí 60 let úmrtí (medailonky osobností). *Pravěk NŘ* (v tisku).

JARŮŠKOVÁ, Z.: Kování opasku avarského bojovníka. *Detektor revue*, 2024, č. 3, s. 30.

JARŮŠKOVÁ, Z. – BEDÁŇ, L.: Boskovice. Mladší – pozdní doba bronzová. *Přehled výzkumů 65*, 2024, č. 1, s. 202–204.

JARŮŠKOVÁ, Z. – KMOŠEK, M.: Depot spirálového šperku středobronzové tradice z Malé Hané. *Pravěk NŘ* (v tisku).

JARŮŠKOVÁ, Z.: – KMOŠEK, M.: Nové nálezy bronzové industrie únětické kultury z Malé Hané. *Pravěk NŘ* (v tisku).

LAŠTŮVKOVÁ, K.: Dobrý den, pojdte ven: Brzké jaro už od února. *Ohlasy dění na Boskovicku*. Boskovice, 8. 3. 2024 [online].

LAŠTŮVKOVÁ, K.: Dobrý den, pojdte ven: Zima v lese, na polích , lukách i kolem cest. *Ohlasy dění na Boskovicku*. Boskovice, 17. 1. 2024 [online].

MILITKÝ, J. – JARŮŠKOVÁ, Z.: Hromadný nález římských mincí ze Sudic u Boskovic (okr. Blansko). *Numismatické listy 2024* (v tisku).

OTT, M.: Ve službě. *Věstník Asociace muzeí a galerií České republiky*. Praha, 2024, č. 1, s. 15.

PEŠKA, J. – JARŮŠKOVÁ, Z. – KMOŠEK, M.: Detektorový nález litého terče/puklice typu Troubsko v Boskovické brázdě. *Pravěk NŘ* (v tisku).

### Autorské výstavy

Autorské výstavy připravovali odborní pracovníci muzea ve spolupráci s dalšími zaměstnanci.

- *Boskovice v proměnách času*. Venkovní dlouhodobá panelová výstava Autorem je muzejní historik, který ji připravil pro město Boskovice (příprava výstavy v roce 2023, realizace v roce 2024).

- *Brambory a zelé, živobytí celé. Život na venkově v době minulé.* Hlavní muzejní výstava roku 2024, konaná v termínu 26. 10. 2024 - 13. 4. 2025, za jejím vznikem stojí kolektiv pracovníků Muzea regionu Boskovicka.
- *Když rozkvete krása.* Konaná v Muzeu regionu Boskovicka od 14. 5. do 29. 9., autorkou je Taťána Bártová Pavelková
- *Tsjekkere på tvangsarbeid i Trondenes. Den glemte historien.* Spoluautorem dlouhodobé výstavy (vernisaž 2. 6. 2024) je muzejní historik (ve spolupráci s Børge Evensen a Vendulou Vlkovou Hingarovou), připravena byla pro Trondenes Historical Center v Norsku.

### Účast na odborných konferencích a seminářích

- Muzejní archeoložka se zúčastnila následujících odborných konferencí a seminářů: ***Péče o archeologické dědictví v lesním prostředí*** (13. 3. 2024, online školení, organizátor AMG), ***51. seminář archeologů z muzeí a institucí památkové péče*** (5. 6. - 7. 6. 2024, Boskovice, autorská prezentace na téma *Výsledky spolupráce s občanskými spolupracovníky v regionu Boskovicka*), konference ***Počítačová podpora v archeologii*** (28. - 30. 5. 2024, Bratislava, společná prezentace - Filip Ševčík, Čeněk Fouček, Matěj Kmošek, Zuzana Jarůšková - na téma 3D dokumentace uspořádání depotu měděných předmětů z doby bronzové pomocí sekvenční fotogrammetrie), mezinárodní odborná konference ***Doba popelnicových polí a doba halštatská v Čechách, na Moravě a na Slovensku*** ( 1. 10. - 4. 10. 2024, Ústí nad Labem, autorská prezentace na téma *Strategie ukládání depotů na lokalitě Míchov – Kroupka*), pravidelná účast na zasedáních Jihomoravské archeologické komise.
- Muzejní historik se zúčastnil následujících odborných konferencí a seminářů: ***pracovní setkání paměťových institucí JmK*** (12. 6. 2024, Rajhrad), ***XXXVI. Mikulovské sympozium na téma Bezpečnostní složky na Moravě*** (16. - 17. 10. 2024, Mikulov), ***panelová diskuze Proměny muzejního výstavnictví 1990–2020*** (14. listopadu, Praha), pravidelná opakovaná účast na zasedání a akcích ***Komise muzejních historiků AMG a Komise pro regionální historii Moravy a Slezska***, stejně jako účast na přednáškách nástavbového kurzu ***Školy muzejní propedeutiky***.
- Muzejní pedagožka se zúčastnila následujících odborných konferencí a seminářů: ***Aktuální trendy v muzejní prezentaci a edukaci VIII. Osmý ročník konference Komise pro práci s veřejností a muzejní pedagogiku AMG*** (30. 9. - 2. 10. 2024, Hodonín), seminář ***Od tradic do lavic, II. ročník semináře pro učitele*** (5. 10. 2024, Strážnice), akreditovaný seminář ***Židé, dějiny a kultura, Morava židovská*** (14. 10. 2024, Dolní Kounice), akreditovaný seminář ***Dějiny Židů v Čechách a na Moravě*** (15. 11. 2024, Praha).
- Muzejní etnolog se zúčastnil následujících odborných konferencí a seminářů: ***seminář a výstava věnované problematice starých ovocných odrůd*** (12. 7. 2024, Praha).

### Přednášky, komentované prohlídky a akce pro veřejnost

DRASTIL, P.: komentovaná prohlídka speciální vánoční úpravy výstavy *Brambory a zelé, živobytí celé* dne 31. 12. (účast 100 osob).

LAŠTŮVKOVÁ, K.: přírodovědná vycházka do okolí Svitávky, U Labutě dne 17. 2. (účast 50 osob)

LAŠTŮVKOVÁ, K.: zahájení turistické sezóny v Boskovicích - aktivity na téma synantropní druhy ptáků dne 20. 4. (účast 25 osob).

LAŠTŮVKOVÁ, K.: přednáška s Ing. Opletovou z MENDELU na téma znečišťování vod dne 25. 4. (účast 7 osob).

LAŠTŮVKOVÁ, K.: přírodovědná vycházka do okolí Úsobrna a kopce Durana dne 4. 5. (účast 19 osob).

LAŠTŮVKOVÁ, K.: Den Země v ZŠ Komenského v Letovicích - aktivity pro děti se zaměřením na ptáky ve městě dne 22. 5.

LAŠTŮVKOVÁ, K.: terénní program o funkcích lesa pro ZŠ Benešov dne 31. 5.

LAŠTŮVKOVÁ, K.: workshop pro Gymnázium Boskovice na téma dendrologie dne 11. 6.

LAŠTŮVKOVÁ, K.: Květinová středa - workshop k výstavě "Když rozkvetě krása" dne 14. 8. (účast 25 osob).

LAŠTŮVKOVÁ, K.: přírodovědný výlet pro muzejní příměstský tábor (malý Chlum, Krhov) dne 22. 8.

LAŠTŮVKOVÁ, K.: přírodovědná vycházka z Velenova do Valchova dne 7. 9. (účast 6 osob).

JARŮŠKOVÁ, Z.: komentovaná vycházka pro veřejnost v rámci Archeologického léta na trase Borotín - Borotradisko u Velkých Opatovic dne 3. 8. (účast 33 osob).

JARŮŠKOVÁ, Z.: komentovaná vycházka pro veřejnost v rámci Archeologického léta na trase Borotín - Hradisko u Velkých Opatovic dne 31. 8. (účast 15 osob).

### **Přírodovědná výzkumná činnost**

Vytipování vhodných lokalit a následné umístování fotopasti za účelem dokumentace výskytu fauny na Boskovicku. Sběr přírodnin pro stálou expozici a pro přírodovědnou sbírku a rekognoskace území pro účely budoucí činnosti (výskyt zvláště chráněných druhů rostlin a živočichů, rozšíření různých typů ekosystémů, zajímavé prvky v krajině – např. kaštanovníková alej, staré stromy, mokřady).

Mimo terénní výzkumnou činnost se muzejní přírodovědkyně zaměřila na utřídění v roce 2024 založené přírodovědné podsírky.

### **Etnografická výzkumná činnost**

Mgr. Vladimír Svatoň se před svým odchodem z muzea na podzim 2024 zaměřil na dokumentaci tradičních rukodělných řemesel na Boskovicku, např. ruční tkaní vlněných výrobků (Sebranice), tradiční košíkářství (Velké Opatovice) nebo manufakturní výroba látkových květin (Olešnice). Dále pokračovala terénní dokumentace různých etnologicky důležitých fenoménů, např. existence



povidláren v regionu (Kunštát), oslavy masopustu (Šebetov) či záchrana starých odrůd meruněk a broskvoní (Vřesice).

Nově nastoupivší etnolog Mgr. Petr Drastil se v prosinci roku 2024 zaměřil na výzkum současného slavení Štědrého večera na Boskovicku, složený z internetového dotazníku a strukturovaných rozhovorů s lidmi z Boskovicka.

Zpracováno bylo celkem 8 badatelských dotazů (většina z nich má charakter dlouhodobých a opakovaných konzultací s odbornou veřejností, např.: PhDr. Zuzana Bláhová Sklenářová, Ph. D.; Mgr. Jiří Pokorný; PhDr. Petr Hlavačka; PhDr. Josef Nejdla aj.)

### Historická výzkumná činnost

V roce 2024 proběhla rozsáhlá výzkumná činnost pro potřeby projektu *Noráci - nuceně nasazení v Norsku za 2. světové války*, podpořeného z Fondu pro bilaterální vztahy. Výsledkem celého projektu je digitalizace získaných materiálů, uspořádání výstavy v Sør-Troms Museum (pobočka Trondenes Historical Center) a cesta potomků nuceně nasazených v Norsku na místa pobytu jejich předků.

Dále probíhala výzkumná činnost v rámci projektu Kamenů zmizelých - výstupem kolektivní spolupráce (včetně externích spolupracovníků) v tomto roce je nový portál a mapa Kamenů zmizelých v Boskovicích.

Další výzkum byl podniknut v souvislosti s výročím 80 let konce druhé světové války v roce 2025. V archivech bylo pátráno po pramenech, které by umožnily aktualizaci a opravu některých údajů na pamětních deskách u památníku druhé světové války v Boskovicích.

V průběhu roku kontinuálně probíhaly práce na 4. svazku Vlastivědy Boskovicka – středověk, podařilo se shromáždit všechny plánované texty a zajistit spolupráci autorského kolektivu na přípravách vydání knihy v roce 2025.

Zpracováno bylo celkem přes čtyři desítky badatelských dotazů.

### Archeologická výzkumná činnost

Muzejní archeoložka měla v roce 2024 na starost organizaci **51. semináře archeologů z muzeí a institucí památkové péče**, který proběhl 5. - 7. 6. 2024. Měla na starosti zabezpečení programu (ve spolupráci s MZM), přednáškového sálu, ubytování, stravování, společenského večera a exkurze. Celkem se zúčastnilo 55 přihlášených kolegů a další pozvaní hosté (vedoucí odboru kultury a památkové péče Jihomoravského kraje Mgr. Petr Fedor, ředitel Archeologického ústavu AVČR Brno Mgr. Balázs Komoróczy, Ph.D.)

V roce 2024 rovněž realizován Mezinárodní den archeologie 19. 10. 2024 – věnován tématu Rekonstrukce oděvu ženy z doby bronzové, zajištění výroby a prezentace replik oděvu, šperků a keramických nádob (výrobu předmětů a přednášku pro veřejnost v rámci MDA k tématu pravěkého oděvu a výzbroje zajistil J. Půlpán), realizované repliky se využijí na plánovanou výstavu o posvátné krajině v roce 2025.

V roce 2024 bylo v rámci projektu Archeologické mapy ČR zapsáno a sledováno celkem 108 výzkumných akcí, z toho bylo 5 akcí s pozitivními nálezy a dalších 5 bude pokračovat i v roce 2025. Dalších 17 akcí neproběhlo (proběhnou v roce 2025 nebo později, u některých stavebníci nekomunikují). Opětovně se jedná o velké množství výzkumů oproti uplynulým letům. Vzhledem k zapojení archeoložky Z. Jarůškové coby koordinátorky amatérských detektorářů v celém JmK a z toho vyplývajícího časového vytížení má agendu záchranných archeologických výzkumů na starosti od 1. 1. 2023 interní terénní specialista L. Bedáň, využíváni jsou též externí spolupracovníci.

#### Pozitivní archeologické výzkumy v roce 2024:

**MRB-46-2024** – Kunštát – Mezi 10. a 30. 4. 2024 proběhl záchranný archeologický výzkum na stavbě *Kunštát přeložka vodovodu* poblíž kostela sv. Stanislava v Kunštátě. Na stavbě bylo zjištěno několik archeologických situací: kulturní vrstvy obsahující novověkou keramiku, jímka s dochovanou výdřevou (pravděpodobně z 15. - 16. století), blíže nedatovaná líčovaná zeď při východním nároží kostela, pravděpodobně raně novověký zděný sklep, zasypaná vodoteč a dřevěné vodovodní potrubí. Všechny objekty byly zaměřeny GPS s přesností do 1 cm a fotograficky zdokumentovány, včetně podkladů pro 3d fotogrammetrii a ortofotografické zpracování v GIS softwaru. Z dřevěné jímky byly odebrány vzorky pro dendrochronologické datování.

**MRB-55-2024** a **MRB-120-2024** – Kunštát – Záchranný archeologický výzkum na stavbě autobusového terminálu v blízkosti kostela sv. Stanislava v Kunštátě. Na stavbě bylo zachyceno a zdokumentováno několik archeologických situací – stará hřbitovní zeď, několik druhotně uložených hromadných depozit kostí (uložených pravděpodobně po zrušení hřbitova), zdivo bývalé školy. Jde o stavbu města (MRB-55) a ŘSD (MRB-120). Výzkum probíhá i v roce 2025.

**MRB-60-2024** – Borotín – Záchranný archeologický výzkum byl prováděn formou odborného dohledu při zemních pracích. Kontrolovány byly výkopy pro optický kabel. Na návsi byla na několika místech zachycena kulturní vrstva obsahující novověkou keramiku. Poblíž silnice do Velkých Opatovic pak stavba protнула bývalý hřbitov zobrazený ještě na císařských otiscích – na profilu byly zachyceny hřbitovní zdi a hromadný pohřeb (pravděpodobně druhotně nasypané ostatky při rušení hřbitova). Všechny situace byly zdokumentovány a zaměřeny.

**MRB-91-2024** – Sulíkov – Při stavbě parkoviště v mírném návrší kolem kostela byly na profilu zachyceny 4 zahloubené objekty. Mimo menší kameny a občasné uhlíky se z jednoho objektu podařilo získat střep novověké keramiky. Situace byly fotograficky zdokumentovány a zaměřeny.

**A2-3-2024** – Terénní fotografická a 3d dokumentace depotu z doby římské nalezeného V. Konečným na k.ú. Velké Roudky.

V průběhu roku 2024 probíhalo rovněž postupné zpracování dřívějších záchranných archeologických výzkumů.

Muzeum regionu Boskovicka se podílí rovněž na zpřístupnění artefaktů dalším odborníkům a na vyhodnocení jejich zjištění. V roce 2024 to byly i badatelé z řad studentské veřejnosti. Muzeum poskytlo materiál pro tvorbu závěrečných prací. dále probíhala spolupráce se členy odborné veřejnosti i občanskými spolupracovníky (v průběhu roku 66 návštěv - konzultací a předání nálezů)

V AMČR PAS byl pro rok 2024 zapsán projekt **M-202400061** – *Preventivní průzkum ohrožených lokalit v severní části okresu Blansko* určený pro záchranu archeologických nálezů z ohrožených lokalit. V

rámci tohoto projektu je v PASu k dnešku potvrzeno 441 nálezů (během nejbližší doby budou po odevzdání nálezci potvrzeny i zbylé zapsané nálezy pod tímto projektem a bude napsána závěrečná nálezová zpráva). Dne 2. 2. 2024 proběhl v rámci tohoto projektu ZAV na katastru Borotína - dohledávka depotu z doby římské (společně s L. Bedáněm a nálezcem V. Konečným). V rámci projektu proběhla dne 9.11. též společná detektorová prospekce v areálu dřevoplavebního kanálu Suchý, získán soubor převážně železných předmětů.

Přehled archeologických výzkumů v roce 2024:

<b>č. akce 2024 - AMČR</b>	<b>lokality</b>	<b>poz./neg.</b>
<b>MRB 1/2024</b>	<b>Svitávka NN</b>	<b>Neg.</b>
<b>MRB 2/2024</b>	<b>Letovice Českobratrská NN</b>	<b>Neg.</b>
<b>MRB 3/2024</b>	<b>Bačov NN</b>	<b>Neg.</b>
<b>MRB 4/2024</b>	<b>Bačov RD</b>	<b>Neg</b>
<b>MRB 5/2024</b>	<b>Velenov stodola</b>	<b>Neproběhlo</b>
<b>MRB 6/2024</b>	<b>Boskovice 9. května NN</b>	<b>Neg.</b>
<b>MRB 7/2024</b>	<b>Krhov NN</b>	<b>Neg.</b>
<b>MRB 8/2024</b>	<b>Skalice nad Svitavou NN</b>	<b>Neg.</b>
<b>MRB 9/2024</b>	<b>Boskovice Hybešova vodovod</b>	<b>Neg.</b>
<b>MRB 10/2024</b>	<b>Boskovice Bělá úprava koryta</b>	<b>Neg.</b>
<b>MRB 11/2024</b>	<b>Svitávka V domkách NN</b>	<b>Neg.</b>
<b>MRB 12/2024</b>	<b>Kunštát - tribuna</b>	<b>Stavba zrušena</b>
<b>MRB 13/2024</b>	<b>Nýrov RD</b>	<b>Neproběhlo</b>
<b>MRB 14/2024</b>	<b>Nýrov RD</b>	<b>Neproběhlo</b>
<b>MRB 15/2024</b>	<b>Bačov RD</b>	<b>Neg.</b>
<b>MRB 16/2024</b>	<b>Hluboké u Kunštátu zahradní domek</b>	<b>Neg.</b>

<b>MRB 17/2024</b>	<b>Kněževes Cetin</b>	<b>Neg.</b>
<b>MRB 18/2024</b>	<b>Rozseč nad Kunštátem stodola</b>	<b>Neproběhlo</b>
<b>MRB 19/2024</b>	<b>Kunštát NN</b>	<b>Duplicitní</b>
<b>MRB 20/2024</b>	<b>Benešov RD</b>	<b>Neg.</b>
<b>MRB 21/2024</b>	<b>Suchý RD</b>	<b>Neproběhlo</b>
<b>MRB 22/2024</b>	<b>Skrchov Vodovod</b>	<b>Neg.</b>
<b>MRB 23/2024</b>	<b>Černovice Mokřad</b>	<b>Neg.</b>
<b>MRB 24/2024</b>	<b>Stvolová RD čistička</b>	<b>Neg.</b>
<b>MRB 25/2024</b>	<b>Ludíkov NN</b>	<b>Neg.</b>
<b>MRB 26/2024</b>	<b>Krhov NN</b>	<b>Neg.</b>
<b>MRB 27/2024</b>	<b>Kunštát Chocholík NN</b>	<b>Neg.</b>
<b>MRB 28/2024</b>	<b>Kunštát NN</b>	<b>Neg.</b>
<b>MRB 29/2024</b>	<b>Újezd u Boskovic NN</b>	<b>Neg.</b>
<b>MRB 30/2024</b>	<b>Třebětín NN</b>	<b>Duplicitní</b>
<b>MRB 31/2024</b>	<b>Krhov NN</b>	<b>Neg.</b>
<b>MRB 32/2024</b>	<b>Sloup kanalizace</b>	<b>Neg.</b>
<b>MRB 33/2024</b>	<b>Bedřichov NN</b>	<b>Duplicitní</b>
<b>MRB 34/2024</b>	<b>Meziříčko NN</b>	<b>Neg.</b>
<b>MRB 35/2024</b>	<b>Nýrov NN</b>	<b>Neg.</b>
<b>MRB 36/2024</b>	<b>Cetkovice RD</b>	<b>Neg.</b>
<b>MRB 37/2024</b>	<b>Sloup kanalizace</b>	<b>Neg.</b>

<b>MRB 38/2024</b>	<b>Velké Opatovice Bahna NN</b>	<b>Neg.</b>
<b>MRB 39/2024</b>	<b>Slatinka NN</b>	<b>Neg.</b>
<b>MRB 40/2024</b>	<b>Boskovice hala</b>	<b>Neg.</b>
<b>MRB 41/2024</b>	<b>Šebetov potok</b>	<b>Neg.</b>
<b>MRB 42/2024</b>	<b>Vranová u Letovic NN</b>	<b>Neg.</b>
<b>MRB 43/2024</b>	<b>Lysice RD</b>	<b>Neg.</b>
<b>MRB 44/2024</b>	<b>Sychotín NN</b>	<b>Neg.</b>
<b>MRB 45/2024</b>	<b>Kunštát vodovod u školy</b>	<b>Neg.</b>
<b>MRB 46/2024</b>	<b>Kunštát přeložka vodovodu</b>	<b>Poz.</b>
<b>MRB 47/2024</b>	<b>Borotín optika</b>	<b>Duplicitní</b>
<b>MRB 48/2024</b>	<b>Velenov RD</b>	<b>Neproběhlo</b>
<b>MRB 49/2024</b>	<b>Sloup oprava vodovodu</b>	<b>Neg.</b>
<b>MRB 50/2024</b>	<b>Okrouhlá vodovod</b>	<b>Neg.</b>
<b>MRB 51/2024</b>	<b>Boskovice O.Chlupa NN</b>	<b>Neg.</b>
<b>MRB 52/2024</b>	<b>Hrádkov NN</b>	<b>Neg.</b>
<b>MRB 53/2024</b>	<b>Bedřichov NN</b>	<b>Neg.</b>
<b>MRB 54/2024</b>	<b>Kunštát skladovací objekt</b>	<b>Neg.</b>
<b>MRB 55/2024</b>	<b>Kunštát autobusový terminál</b>	<b>Poz.</b>
<b>MRB 56/2024</b>	<b>Letovice NN</b>	<b>Neg.</b>
<b>MRB 57/2024</b>	<b>Boskovice Minerva</b>	<b>Neg.</b>
<b>MRB 58/2024</b>	<b>Trávník u Kladorub NN</b>	<b>Neg.</b>

<b>MRB 59/2024</b>	<b>Sudice 68 RD</b>	<b>Neg.</b>
<b>MRB 60/2024</b>	<b>Borotín NN</b>	<b>Poz.</b>
<b>MRB 61/2024</b>	<b>Hodonín NN</b>	<b>Neproběhlo</b>
<b>MRB 62/2024</b>	<b>Kunice RD</b>	<b>Neproběhlo</b>
<b>MRB 63/2024</b>	<b>Sloup vrt</b>	<b>Neg.</b>
<b>MRB 64/2024</b>	<b>Boskovice hřiště</b>	<b>Neg.</b>
<b>MRB 65/2024</b>	<b>Uhřice vodovod</b>	<b>Neg.</b>
<b>MRB 66/2024</b>	<b>Meziříčko NN</b>	<b>Neg.</b>
<b>MRB 67/2024</b>	<b>Skalice bytové domy</b>	<b>Neproběhlo</b>
<b>MRB 68/2024</b>	<b>Rozseč kůlna</b>	<b>Neproběhlo</b>
<b>MRB 69/2024</b>	<b>Kunštát NN</b>	<b>Neg.</b>
<b>MRB 70/2024</b>	<b>Benešov NN</b>	<b>Neg.</b>
<b>MRB 71/2024</b>	<b>Boskovice NN</b>	<b>Neg</b>
<b>MRB 72/2024</b>	<b>Sudice optika</b>	<b>Neg.</b>
<b>MRB 73/2024</b>	<b>Kunštát NN</b>	<b>Neg.</b>
<b>MRB 74/2024</b>	<b>Rozsíčka vodovod</b>	<b>Pokračuje 2025</b>
<b>MRB 75/2024</b>	<b>Kunštát sportovní areál</b>	<b>Neproběhlo</b>
<b>MRB 76/2024</b>	<b>Horní Poříčí NN</b>	<b>Neg</b>
<b>MRB 77/2024</b>	<b>Sloup NN</b>	<b>Neg.</b>
<b>MRB 78/2024</b>	<b>Zábludov RD</b>	<b>Neg.</b>

<b>MRB 79/2024</b>	<b>Valchov vodovod</b>	<b>Pokračuje 2025</b>
<b>MRB 80/2024</b>	<b>Zbraslavec RD</b>	<b>Neg.</b>
<b>MRB 81/2024</b>	<b>Kunštát kanalizace</b>	<b>Neg.</b>
<b>MRB 82/2024</b>	<b>Kunštát vodovod</b>	<b>Neg.</b>
<b>MRB 83/2024</b>	<b>Svitávka NN</b>	<b>Neg.</b>
<b>MRB 84/2024</b>	<b>Vážany NN</b>	<b>Neg.</b>
<b>MRB 85/2024</b>	<b>Sulíkov Hřbitov</b>	<b>Neg.</b>
<b>MRB 86/2024</b>	<b>Olešnice RD</b>	<b>Neg.</b>
<b>MRB 87/2024</b>	<b>Okrouhlá RD</b>	<b>Neg.</b>
<b>MRB 88/2024</b>	<b>Knínice NN</b>	<b>Neproběhlo</b>
<b>MRB 89/2024</b>	<b>Touboř seník</b>	<b>Neg.</b>
<b>MRB 90/2024</b>	<b>Rozseč nad Kunšátem RD</b>	<b>Neproběhlo</b>
<b>MRB 91/2024</b>	<b>Sulíkov parkoviště</b>	<b>Poz.</b>
<b>MRB 92/2024</b>	<b>Letovice na Vyhliďce vodovod</b>	<b>Neg.</b>
<b>MRB 93/2024</b>	<b>Rudka RD</b>	<b>Neg.</b>
<b>MRB 94/2024</b>	<b>Rozseč kůlna</b>	<b>Neg.</b>
<b>MRB 95/2024</b>	<b>Rozsíčka NN</b>	<b>Neg.</b>
<b>MRB 96/2024</b>	<b>Vranová u Letovic NN</b>	<b>Neg.</b>
<b>MRB 97/2024</b>	<b>Velké Opatovice NN</b>	<b>Neg,</b>
<b>MRB 98/2024</b>	<b>Letovice Zámecká NN</b>	<b>Neg.</b>
<b>MRB 99/2024</b>	<b>Letovice cyklostezka</b>	<b>Neg.</b>

<b>MRB 100/2024</b>	<b>Kunštát NN</b>	<b>Neg.</b>
<b>MRRB 101/2024</b>	<b>Drnovice RD</b>	<b>Neg.</b>
<b>MRB 102/2024</b>	<b>Uhřice RD</b>	<b>Neg.</b>
<b>MRB 103/2024</b>	<b>Újezd RD</b>	<b>Neproběhlo</b>
<b>MRB 104/2024</b>	<b>Lhota Rapotina NN</b>	<b>Neg.</b>
<b>MRB 105/2024</b>	<b>Kunštát RD</b>	<b>Neg.</b>
<b>MRB 106/2024</b>	<b>Kunštát NN u sv. Stanislava</b>	<b>Neg.</b>
<b>MRB 107/2024</b>	<b>Svitávka silnice a sítě</b>	<b>Neg.</b>
<b>MRB 108/2024</b>	<b>Mladkov NN</b>	<b>Neg.</b>
<b>MRB 109/2024</b>	<b>Sebranice NN</b>	<b>neg.</b>
<b>MRB 110/2024</b>	<b>Boskovice hřiště</b>	<b>Neg.</b>
<b>MRB 111/2024</b>	<b>Babolky</b>	<b>Pokračuje 2025</b>
<b>MRB 112/2024</b>	<b>Kunštát Panská zahrada NN</b>	<b>Neproběhlo</b>
<b>MRB 113/2024</b>	<b>Svitávka NN</b>	<b>Neg,</b>
<b>MRB 114/2024</b>	<b>Němčice lesní cesta</b>	<b>Neg.</b>
<b>MRB 115/2024</b>	<b>Kunštát NN</b>	<b>Neg.</b>
<b>MRB 116/2024</b>	<b>Svitávka NN</b>	<b>Neg,</b>
<b>MRB 117/2024</b>	<b>Boskovice tesco elektro</b>	<b>Neg.</b>
<b>MRB 118/2024</b>	<b>Letovice, Kroupka NN</b>	<b>Neg.</b>
<b>MRB 119/2024</b>	<b>Velké Opatovice NN</b>	<b>Neg.</b>



<b>MRB 120/2024</b>	<b>Kunštát křižovatka</b>	<b>Poz., pokračuje 2025</b>
<b>MRB 121/2024</b>	<b>Boskovice Komenského vodovod</b>	<b>Pokračuje 2025</b>
<b>MRB 122/2024</b>	<b>Velké Opatovice NN</b>	<b>Neproběhlo</b>
<b>MRB 123/2024</b>	<b>Letovice vodovod</b>	<b>Neg</b>
<b>MRB 124/2024</b>	<b>Boskovice Čížovky NN</b>	<b>Neg.</b>
<b>MRB 125/2024</b>	<b>Svitávka NN</b>	<b>Neg.</b>
<b>MRB 126/2024</b>	<b>Lhota Rapotina NN</b>	<b>Neg.</b>
<b>MRB 127/2024</b>	<b>Boskovice Čížovky NN</b>	<b>Neg.</b>
<b>MRB 128/2024</b>	<b>Valchov NN</b>	<b>Neg.</b>

#### Spolupráce s amatérskými hledači

Muzeum zajišťovalo individuální konzultace a dokumentaci archeologických nálezů v terénu. Individuální konzultace (osobní návštěvy, mail, messenger, FB skupina, telefon) a přebírání nálezů včetně vypracování předávacích protokolů, fotodokumentace, zjištění nálezových okolností, zajištění konzervace kovových předmětů. Koordinaci spolku zajišťuje muzejní archeoložka, spolek je určen pro amatérské hledače s detektory kovů.

Muzeum pokračuje v projektu Jihomoravského kraje a AÚ AVČR Brno „*Společnými silami za poznáním společného archeologického dědictví*“, který podporuje spolupráci s amatérskými hledači s detektory kovů. Muzejní archeoložka Z. Jarůšková má v projektu funkci koordinátorky a zodpovídá za organizační přípravu akcí. V rámci projektu byl pro rok 2024 opět naplánován cyklus přednášek a výjezdy na vhodné archeologické lokality, rovněž proběhla pravidelná setkání detektorářů a jejich školení. Přednáškové akce v jednotlivých muzeích JmK (zaměřené na veřejnou osvětu, užívání PAS a školení o základních pravidlech občanské spolupráce) proběhly v těchto termínech: 16. 4. Muzeum Blanenska, 28. 5. Muzeum Vyškovska, 4. 6. Muzeum Brněnska - Brno, 14. 6. Regionální muzeum v Mikulově, 5. 9. Muzeum regionu Boskovicka, 11. 9. Muzeum Brněnska - Oslavany, 8. 10. Masarykovo muzeum v Hodoníně, 16. 10. Jihomoravské muzeum ve Znojmě.

Z dalších akcí uskutečněných v rámci projektu „*Společnými silami*“ je možné zmínit: 7. 9. poznávací zájezd do archeoparku Cífer-Pác a do expozic Bratislavského hradu, 5.10. Přerov – výstava *Detektory kovů v archeologii na Přerovsku*, 23.11. celodenní přednáškový cyklus *Střípky z archeologie jižní Moravy*, Archeologický ústav AVČR Brno a *systematický výzkum v okolí Pohanska*.

## Terénní specialista - výzkumná činnost

Terénní specialista zajišťoval všechny terénní archeologické dohledy a výzkumy (viz výše). Současně jeho činnost byla zaměřena na asistenci ostatním odborným pracovníkům (fotografování, snímkování dronem dle jejich požadavků), ale též na výzkum usnadňující jeho následnou archeologickou činnost v terénu. Zmínit lze např. dronový průzkum hradiska na k. ú. Brťov u Velkých Opatovic, dokumentaci zaniklých staveb Puklova a Klevetova mlýna v Boskovicích, 3D dokumentaci krypty kostela sv. Jakuba v Boskovicích, dokumentaci zaniklé vápenky v Melkovském údolí. Dlouhodobějšího charakteru je snaha o vytipování a zmapování lokalit pravděpodobných bývalých hradisek v regionu.

## **6. Knihovní fond**

Knihovna Muzea regionu Boskovicka zapsaná podle knihovního zákona č. 257/2001 Sb. v evidenci knihoven Ministerstva kultury pod evidenčním číslem 4147/2002 čítala k 31. 12. 2024 celkem 7 742 knihovních jednotek.

V průběhu roku 2024 přibylo do knihovny 130 svazků včetně periodik. Přírůstek knih byl z větší části darovaný, popřípadě nabytý výměnou nebo z pozůstalostí. Jsme také zapojeni do projektu Česká knihovna při Moravské zemské knihovně v Brně. Fond je zpřístupňován pouze prezenční formou. Knihovnu navštívilo během roku 7 badatelů, celkem 28 badatelských návštěv mimo naše zaměstnance muzea. Celkový počet vyhledaných a zapůjčených knih během roku 2024 bylo 610 knih. Evidence knih je vedena v knihovnickém systému Clavius.

## **7. Propagace**

V roce 2024 probíhala propagace akcí podobnou formou, jako v předešlých letech. První větší jednorázovou akcí bylo *Vítání jara*, které zaznamenalo mimořádnou úspěšnost. Muzeum se tradičně zapojilo do *Festivalu muzejních nocí* tentokrát s tématem botanické ilustrace a herbářového zobrazení květin, současně se odborní pracovníci ujali komentovaných prohlídek stálou expozicí muzea. Tradiční letní akcí, kterou muzeum spolupořádá je *Festival Boskovice 2024*. V roce 2024 byl u výstav kladen větší důraz na rodiny s malými dětmi. Muzeum se stalo vítanou alternativou trávení volného času, a místem opakovaných návštěv. Na podzim jsme otevřeli autorskou výstavu s etnografickým tématem - *Brambory a zelé, živobyť celé. Život na venkově v dobách minulých*. Součástí vernisáže bylo i vystoupení folklórního souboru Kořeňák s hodinovým pásmem *Od stonku k plátnu*. Muzeum se již tradičně zapojilo do projektu *Den židovských památek* a *Dny otevřených ateliérů*, tentokrát s výtvarnými díly z poloviny 19. století, které ukazovaly zobrazení květin pomocí botanické ilustrace i jejich herbářové pojetí. Opět bylo návštěvníkům židovské čtvrti v Boskovicích bylo umožněno vnímat genia loci místa ve vnitrobloku jedné z jeho nejvýznamnějších památek. Muzeum poskytlo prostory dvorku Židovského obecního domu jako odpočinkovou zónu židovského města. Nově byla v roce 2024 instalována na Masarykově náměstí v Boskovicích výstava *Boskovice v proměnách času*, kterou pro město vytvořil historik muzea Matěj Ott.

Přehled propagačních prostředků:

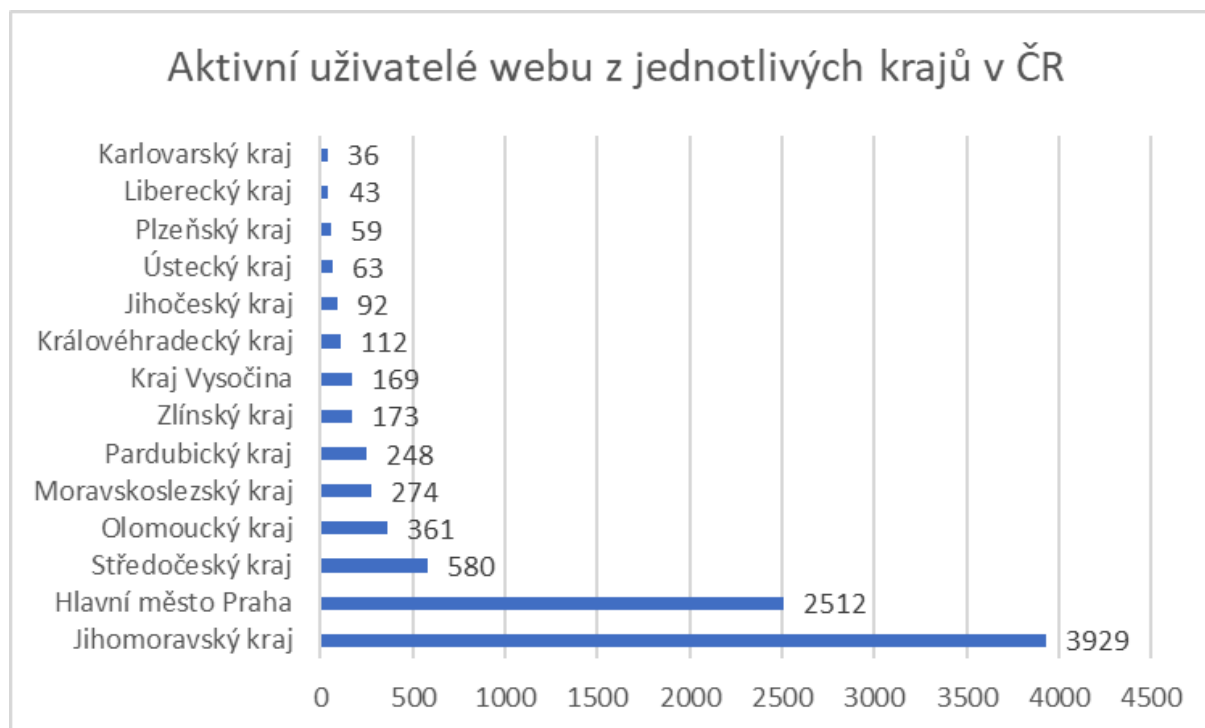
- Webové stránky dostupné na webové adrese <http://www.muzeum-boskovicka.cz>, kromě informací o činnosti a sbírkovém fondu, zde návštěvníci najdou i informace o aktuálních akcích a výstavách pořádaných naší organizací.
- Facebook na adrese <https://www.facebook.com/muzeumboskovicka>. Dále profil: <https://www.facebook.com/zidovskemestoboskovice>.
- Další propagace probíhala prostřednictvím webových stránek Města Boskovice, Městského informačního střediska Boskovice, případně ve spolupráci s partnery jednotlivých akcí a na [www.moravskykras.eu](http://www.moravskykras.eu)
- Muzeum propagovalo jednotlivé výstavy a kulturní akce prostřednictvím inzerce v regionálním a lokálním tisku, pomocí výlepu plakátů a distribucí propagačních tiskovin po infocentrech a na vybraných infopointech.
- Muzeum a jednotlivé akce i výstavy byly propagovány rovněž prostřednictvím plakátů, pozvánek a drobných tiskovin, které připravovala zpravidla muzejní výtvarnice Jana Bayerová či externí grafik.
- Probíhala spolupráce s kulturními zařízeními města Boskovice, bezplatný výlep na jejich výlepových plochách, využíváme samostatná výlepovou plocha na Masarykově nám., a vývěsku v centru města (ul. 17. listopadu).
- V rámci placené inzerce jsme využili v roce 2024 portál Objevuj památky, My Face a Náš Region.
- Muzeum regionu Boskovicka posílalo pravidelně jednou měsíčně příspěvky (pozvánky na akce v daném měsíci, články s muzejní tematikou) do tištěného i online *Boskovického zpravodaje*.
- V internetových novinách *Ohlasy dění na Boskovicku* byly publikovány pozvánky na akce i příspěvky odborných pracovníků muzea.
- Muzeum regionu Boskovicka využívá celoročně propagaci prostřednictvím dopravního podniku KORDIS JMK, a.s., kde je muzeum pravidelně propagováno na instalovaných obrazkách. Pro držitele platné jízdenky je nabízeno do objektů muzea snížené vstupné.
- Muzeum spolupracuje při propagaci rovněž s majitelem a provozovatelem boskovického hradu a zámku (MP Holding, a.s.), kde je muzeum rovněž propagováno a návštěvníci těchto objektů mají snížené vstupné do muzea.
- Muzeum se připojilo do projektu MojaKarta pod patronátem Centrály cestovního ruchu - Jižní Morava, využilo i regionální propagaci pomocí Krásné Karty Moravský kras a v portálu [slevomat.cz](http://slevomat.cz).
- V průběhu roku 2024 se muzeum zapojilo do letní soutěže Děčka - Zápas století.
- Využili jsme i vícejazyčnou prezentaci na <https://visitczechrepublic.online/>
- Ve spolupráci s badateli z regionu jsme zpřístupnili na naší webové doméně webovou stránku Kameny zmizelých. Ta ukazuje místa, kde jsou v Boskovicích položeny jednotlivé kameny a ukazuje informace a příběhy obyvatel, které mají připomínat.

#### Prezentace prostřednictvím tištěných novin:

- Listy regionu
- Náš region
- Regionpress
- Jazzport
- Boskovický zpravodaj

## Prezentace webová

Celkových navštívilo webové stránky muzea 9,9 tisíc uživatelů. Valná většina uživatelů pocházela z České republiky (8148), početnější skupiny uživatelů byly z Polska (566), ze Slovenska (175), z Francie (91), z Německa (90) či z USA (88). V rámci České republiky bylo nejvíce přístupů z Prahy, následně Brna a Boskovic. Průměrná doba strávená uživateli na našich webových stránkách byla 2 min 15 s. Provázané webové stránky <https://www.fantomexpozeic.cz/>, které poskytují doplňující informace k našim stálým expozicím navštívilo v roce 2024 celkem 3200 uživatelů.



Muzeum regionu Boskovicka bylo prezentováno na [www.facebook.com/muzeumboskovicka](https://www.facebook.com/muzeumboskovicka). Muzeum má celkem 1 627 sledujících. Nejvíce sledujících přistupuje na profil muzea z Boskovic 22,1 %, z Ostravy 10,3 z Brna 8,6%, z Prahy 8,8%, z Blanska 3,7%. Dosah facebooku činil 76,2 tisíc. Celkový počet návštěv byl v uplynulém roce 146,9 tisíc. Stránka zaznamenala 122 nových *sledujících*. Nejvíce zobrazení jednoho příspěvku bylo celkem 10 021 uživateli uživateli, jednalo se o příspěvek prezentující záběry z fotopasti a zvoucí na přírodovědnou vycházku do terénu z 16. 2. Více jak 8 tisíc zobrazení zaznamenala upoutávka na připravovanou podzimní výstavu muzea *Brambory a zelé, živobyčí celé. Život na venkově v dobách minulých*. Nejvíce sdílení (26) zaznamenala pozvánka na Den židovských památek v židovských objektech muzea z 19. 7. Velké množství sdílení zaznamenaly též zveřejněné předměty týdne a upoutávky na vernisáže výstav.

Objekty Muzea regionu Boskovicka byly prezentovány na řadě internetových doménách, a na turistických a volnočasových portálech: [www.historickasidla.cz](http://www.historickasidla.cz); [www.listyregionu.cz](http://www.listyregionu.cz); [www.regionboskovicko.cz](http://www.regionboskovicko.cz); [www.cz-museums.cz](http://www.cz-museums.cz); [www.skvelecesko.cz](http://www.skvelecesko.cz); <https://blanensky.denik.cz>; <https://www.kulturaboskovice.cz>; <https://www.10hvezd.cz>; [www.turisticke-znamky.cz](http://www.turisticke-znamky.cz); [www.ustrcr.cz](http://www.ustrcr.cz); [www.regionpress.cz](http://www.regionpress.cz); [boskovicefestival.cz](http://boskovicefestival.cz); [www.husi-slavnosti.cz](http://www.husi-slavnosti.cz); <https://www.navylet.cz>;

<https://www.kudyznudy.cz>; [www.denik.cz](http://www.denik.cz); <https://www.idsjmk.cz>; [www.ohlasy.info](http://www.ohlasy.info);  
<https://www.czech-tim.cz>; <https://objevujpamatky.cz> a další.

## **8. Plánování a řízení**

Činnost muzea v roce 2024 probíhala dle schváleného plánu práce pro rok 2024 a v souladu s organizačním řádem, s pracovním řádem a se základními směrnici organizace.

Všechny úkoly v oblasti hlavní činnosti i v oblasti péče o majetek byly řádně plněny. Zaměstnanci plnili úkoly na základě dlouhodobých plánů a na základě přímého pověření ředitelem či vedoucích úseků. Zaměstnanci byli pravidelně instruováni a předávali aktuální informace o plnění úkolů na úsekových i celooorganizačních poradách i při individuálním jednání. Dále probíhali i menší porady napříč úseky v souvislosti s plněním specifických úkolů (spolupráce na výstavě, propagace apod.).

Na sklonku roku 2024 byla vypracována Koncepce rozvoje Muzea regionu Boskovicka na léta 2025–2027, která bude dále konzultována se zřizovatelem a následně zavedena do praxe v průběhu roku 2025. Koncepce zhodnotila dosavadní stav a současně se zaměřila na plány a možnosti rozvoje ve všech oblastech činnosti.

## **9. Poskytování standardizovaných veřejných služeb**

Povinnost poskytování veřejných služeb – dle § 10a zák. č. 122/2000 Sb., o ochraně sbírek muzejní povahy, v platném znění – byla plněna a odpovídala ustanovením odst. 2, písm. a)–e), vymezeního standardizované veřejné služby a povinnosti poskytovatelů při zajišťování jejich rozsahu a struktury.

Muzeum rovněž naplňovalo standard ekonomické dostupnosti, kterým je poskytování zlevněného, skupinového nebo volného vstupného, a to pro děti do 6 let, žáky základních škol, studenty středních a vysokých škol, seniory a pro skupiny žáků nebo studentů včetně pedagogického doprovodu a pro osoby a skupiny osob se zdravotním postižením.

Standard ekonomické dostupnosti plnilo muzeum u návštěvníků příslušnými slevami, o nichž je informace uvedena na webových stránkách muzea, na pokladnách muzea a v propagačních materiálech.

Muzeum vyhovovalo rovněž standardům fyzické dostupnosti. Osobám s omezenou schopností pohybu a orientace bylo umožněno používání standardizovaných veřejných služeb v objektech Hraběcí rezidence a Muzea historických zemědělských strojů – přístupné všechny prostory; v případě synagogy a Židovského obecního domu byl přístup částečně omezen do prvního patra a galerie synagogy.

Výstavy byly náležitě propagovány ve sdělovacích prostředcích, na webových stránkách muzea i prostřednictvím plakátů a rozesílaných elektronických pozvánek na vernisáže i jednotlivé akce. Muzeum pořádalo programy pro dospělé i děti a snažilo se jimi rozvíjet a doplňovat činnost výstavní, kulturně-výchovnou a vědecko-výzkumnou.

Veškeré publikace vydané muzeem má veřejnost možnost zakoupit v pokladně muzea nebo si je objednat prostřednictvím emailu, v tomto případě muzeum zajišťuje jejich zaslání na dobírku. O možnosti prodeje informují webové stránky muzea.

## II. Plnění úkolů v personální oblasti

	vzdělání	počet zaměstnanců							mzdové zatřídění			průměrný plat při dosaženém vzdělání	
		nepřečtené úvazky				přečtené úvazky				platové třídy	zaměstnanců		průměrný plat v plat.třídě
		poč. stav	přírůstek	úbytek	konečný stav	poč. stav	přírůstek	úbytek	konečný stav				
Technicko-hospodářští pracovníci	VŠ	2			2	1,75			1,75	9	2	26770	28792
		2			2	1,75	1	0,75	2	10	2	25530	
		5	1	1	5	4,5	1	1	4,5	11	5	30416	
		1			1	1			1	12	1	32450	
	ÚSO	5			5	5			5	9	5	29974	29974
	vyučen												
	základní												
	<b>Celkem</b>		<b>15</b>	<b>1</b>	<b>1</b>	<b>15</b>	<b>14</b>	<b>2</b>	<b>1,75</b>	<b>14,25</b>	<b>15</b>		
	Dělnické profese	VŠ											
ÚSO													
vyučen		1			1	0,5			0,5	3	1	20230	20230
základní													
<b>Celkem</b>		<b>1</b>			<b>1</b>	<b>0,5</b>		<b>0,5</b>		<b>1</b>			

<b>Celkový počet zaměstnanců</b>	<b>16</b>
pracovníci důchodci	1
pracovníci ZPS	0
pracovníci na rodičovské dovolené	2

### Organizační struktura platná k 31. 12. 2024

Přepočtené úvazky: 14,75 fyzické osoby 16

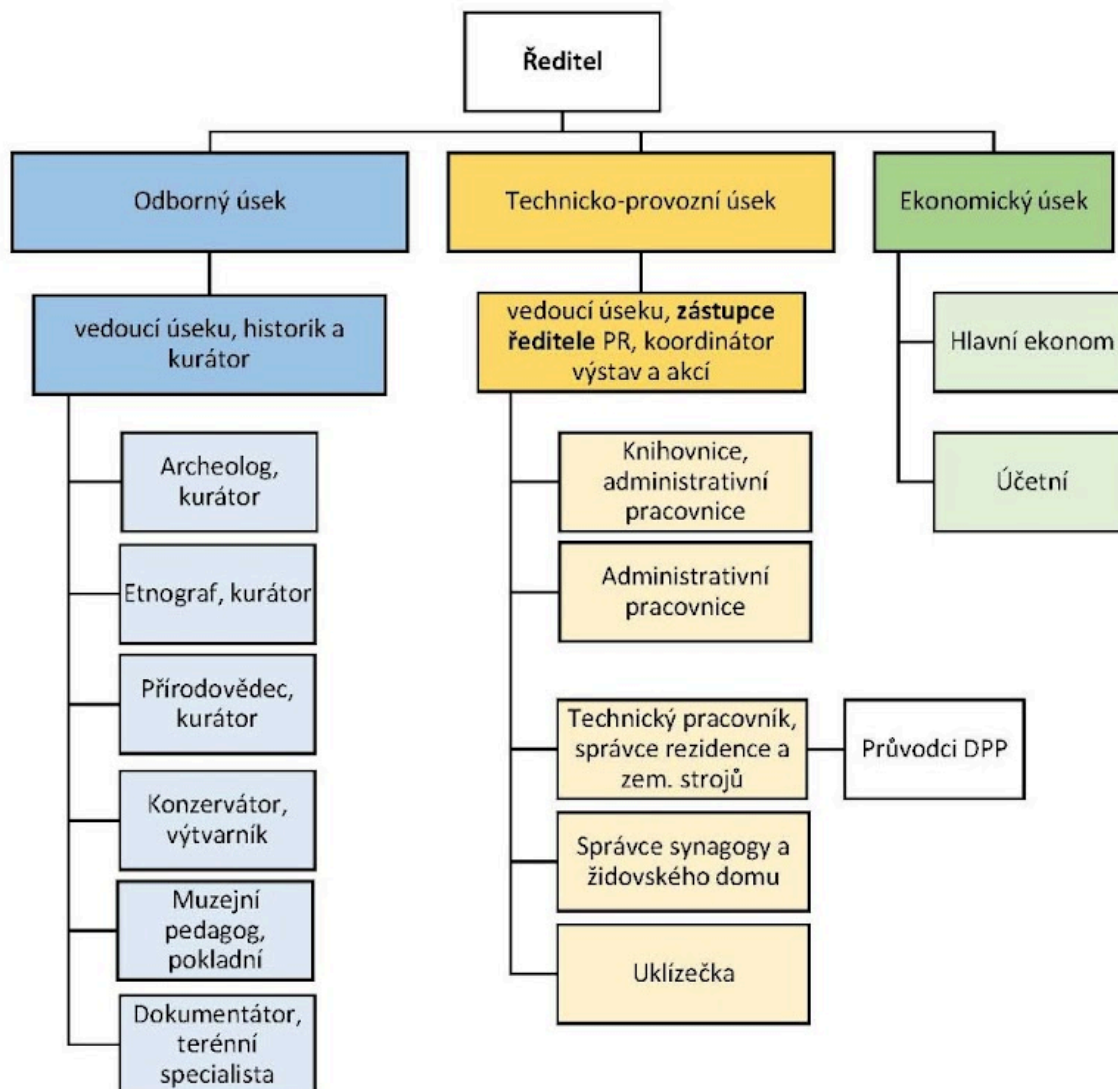
ředitel	1
účetní	2
administrativní prac.	1
odborní pracovníci	9
technický pracovník	2
uklízečka	1

dohody o provedení práce

Pozice dokumentátor a terénní pracovník byla od 1. 1. 2024 posílena z 0,75 úvazku na 1 celý pracovní úvazek. K 30. 9. 2024 ukončil pracovní poměr etnolog, na jeho pozici nastoupil od 1. 12. 2024 na základě výběrového řízení nový etnolog.

Dále jsme využívali pracovníky na DPP k zajištění víkendového provozu všech objektů a celotýdenní zajištění provozu synagogy v turistické sezoně, jako výpomoc při vzdělávacích a doprovodných programech a jako terénní prospektory.

## Muzeum regionu Boskovicka, p.o – organizační struktura





### III. Plnění úkolů v oblasti hospodaření

#### 1. Výnosy

	<b>Hlavní činnost</b>					
	SÚ	AÚ	Skutečnost		Upravený rozpočet - plán hospodaření 2024	% plnění upraveného rozpočtu - plánu hospodaření
			2023	2024		
<b>Výnosy v tis. Kč</b>						
<b><i>Výnosy z vlastních výkonů a zboží</i></b>						
Výnosy z prodeje vlastních výrobků	601		854	983	983	100
Výnosy z prodeje služeb	602					
Výnosy z pronájmu	603		5	5	5	100
Výnosy z prodaného zboží	604		152	105	130	81
Jiné výnosy z vlastních výkonů	609					
<b><i>Ostatní výnosy</i></b>						
Smluvní pokuty a úroky z prodlení	641					
Jiné pokuty a penále	642					
Výnosy z vyřazených pohledávek	643					
Výnosy z prodeje materiálu	644					
Výnosy z prodeje dlouh. nehmot. majetku	645					
Výnosy z prod. dlouh. hmot. majetku kromě pozemků	646					
Výnosy z prodeje pozemků	647					
Čerpání fondů	648			155	443	35
Ostatní výnosy z činnosti	649		45	40	44	91
<b><i>Finanční výnosy</i></b>						
Výnosy z prodeje cenných papírů a podílů	661					
Úroky	662					
Kursově zisky	663					
Výnosy z přecenění reálnou hodnotou	664					
Ostatní finanční výnosy	669					
<b><i>Výnosy z nároků na prostředky st. rozpočtu, rozpočtu ÚSC a státních fondů</i></b>						
Výnosy vybraných místních vládních institucí z transferů	672		11 296	12 921	12 993	99
<b>Výnosy celkem:</b>			<b>12 352</b>	<b>14 209</b>	<b>14 598</b>	<b>97</b>

## 2. Náklady

Náklady v tis.Kč	SÚ	AÚ	Skutečnost		Upravený rozpočet - plán hospodaření 2024	% plnění upraveného rozpočtu - plánu hospodaření
			2023	2024		
<b>Spotřebované nákupy</b>						
Spotřeba materiálu	501		613	913	919	99
Spotřeba energie	502		548	497	550	90
Spotřeba ostatních neskladovat. dodávek	503		71	68	70	97
Prodané zboží	504		72	57	60	95
Aktivace dlouhodobého majetku	506					
Aktivace oběžného majetku	507					
Změna stavu zásob vlastní výroby	508		-106	12	15	80
<b>Služby</b>						
Opravy a udržování	511		27	14	25	56
Cestovné	512		90	65	65	100
Náklady na reprezentaci	513		25	17	20	85
Aktivace vnitroorganizačních služeb	516					
Ostatní služby	518		1462	2564	2619	98
<b>Osobní náklady</b>						
Mzdové náklady	521		6517	6786	7064	96
Zákonné sociální pojištění	524		2024	2089	2089	100
Jiné sociální pojištění	525		252	257	257	100
Zákonné sociální náklady	527		17	17	23	74
Jiné sociální náklady	528					
<b>Daně a poplatky</b>						
Daň silniční	531					
Daň z nemovitostí	532					
Jiné daně a poplatky	538					

<b>Ostatní náklady</b>						
Smluvní pokuty a úroky z prodlení	541					
Jiné pokuty a penále	542					
Dary a jiná bezúplatná předání	543					
Prodaný materiál	544					
Manka a škody	547		29			
Tvorba fondů	548					
Ostatní náklady z činnosti	549					
<b>Odpisy, rezervy a opravné položky</b>						
Odpisy dlouhodobého majetku	551		272	268	237	113
Prodaný dlouhodobý nehmotný majetek	552					
Prodaný dlouhodobý hmotný majetek	553					
Prodané pozemky	554					
Tvorba a zúčtování rezerv	555					
Tvorba a zúčtování opravných položek	556					
Náklady z vyřazených pohledávek	557					
Náklady z drobného dlouhodobého majetku	558		429	585	585	100
<b>Finanční náklady</b>						
Prodané cenné papíry a podíly	561					
Úroky	562					
Kurzové ztráty	563					
Náklady z přecenení reálnou hodnotou	564					
Ostatní finanční náklady	569					
<b>Daň z příjmů</b>						
Daň z příjmů	591					
Dodatečné odvody daně z příjmů	595					
<b>Náklady celkem:</b>			<b>12 342</b>	<b>14 209</b>	<b>14 598</b>	

### 3. Finanční majetek

Muzeu byl pro rok 2024 schválen příspěvek na provoz ve výši 10.736 tis. Kč.

Stav běžného účtu u České spořitelny k 31. 12. 2024 činil 177.755,24Kč.

Stav běžného účtu u UniCredit Bank k 31. 12. 2024 činil 696.148,86 Kč.

Stav účtu FKSP k 31. 12. 2024 činil 78.566,13 Kč.

Stav pokladny k 31. 12. 2022 činil 53.434,00 Kč.

Stav cenin – poštovní známky – k 31. 12. 2024 činil 1.534,00 Kč.

### 4. Pohledávky a závazky

#### Přehled pohledávek a závazků k 31.12.2024

Pohledávky			v tis. Kč						
Syntetický i analytický účet	Celkem	Do data splatnosti	Po datu splatnosti						
			Celkem po splatnosti	0-30 dnů po splatnosti	31-60 dnů po splatnosti	61-90 dnů po splatnosti	91-180 dnů po splatnosti	181-360 dnů po splatnosti	nad 360 dnů po splatnosti
311 010	56	56	0						
<b>Celkem</b>	<b>56</b>	<b>56</b>	<b>0</b>	<b>0</b>	<b>0</b>	<b>0</b>	<b>0</b>	<b>0</b>	<b>0</b>

Závazky			v tis. Kč						
Syntetický i analytický účet	Celkem	Do data splatnosti	Po datu splatnosti						
			Celkem po splatnosti	0-30 dnů po splatnosti	31-60 dnů po splatnosti	61-90 dnů po splatnosti	91-180 dnů po splatnosti	181-360 dnů po splatnosti	nad 360 dnů po splatnosti
321 010	0	0	0						
<b>Celkem</b>	<b>0</b>	<b>0</b>	<b>0</b>	<b>0</b>	<b>0</b>	<b>0</b>	<b>0</b>	<b>0</b>	<b>0</b>

## 5. Dotace a příspěvky

Poskytovatel dotace, příspěvku	Účel dotace/příspěvku	I/P *	Poskytnutá částka v Kč	Vyčerpaná částka v Kč	Komentář
JMK	Vybavení depozitářů, lístkovnice	P	110 tis.	110 tis.	
JMK	Nákup sbírkových předmětů	I	100 tis.	100 tis.	
JMK	Vybavení pro interakce a programy pro děti a školy	P	185 tis.	185 tis.	
JMK	Digitalizace a prezentace sbírek, neinvestice	P	126 tis.	77 tis.	Nevyčerpano 49 tis.
JMK	Digitalizace a prezentace sbírek, investice	I	147 tis.	120 tis.	Nevyčerpano 27 tis.

MK	Kreativní učení, Muzeem jinak	P	200 tis.	200 tis.	
MK	Boskovice 2024, Výstavy muzea (Festival)	P	150 tis.	150 tis.	
MK	ISO II D, skříň na výkresy, restaurování sbírkových předmětů	P	110 tis.	110 tis.	
MK	Digitalizace a prezentace sbírek, neinvestice	P	602 tis.	597 tis.	Nevyčerpáno 5 tis.
MK	Digitalizace a prezentace sbírek, investice	I	697 tis.	570 tis.	Nevyčerpáno 127 tis.
MK	Rok na vsi	P	215 tis.	215 tis.	
MK	Posvátná krajina	P	97 tis.	97 tis.	

Nadační fond obětem holokaustu	Sezóna s hvězdičkou	P	30 tis.	30 tis.	
Nadační fond obětem holokaustu	Průvodce židovskou čtvrtí	P	10 tis.	10 tis.	
Norské fondy	Fond pro bilaterální vztahy	P	380 tis.	458 tis.	Poskytnutá záloha, čerpání bude v roce 2024, 78 tis. bude Norskými fondy doplaceno

\*)I... investiční dotace P... provozní dotace

## 6. Investice a rozsáhlé opravy majetku

Rozsáhlé opravy vlastního majetku v uplynulém roce neproběhly žádné.

Muzeum regionu Boskovicka realizovalo z investičních prostředků:

- Nákup sbírkových předmětů v celkové výši 100.000,--
- V rámci projektu Digitalizace a prezentace Muzea regionu Boskovicka jsme obdrželi dotaci z Ministerstva kultury a z Jihomoravského kraje.

Ministerstvo kultury – investiční dotace ve výši 697.672,-- Kč, čerpáno bylo 570.478.51 Kč

Jihomoravský kraj – investiční příspěvek ve výši 146.520,-- Kč, čerpáno bylo 119.800,49 Kč.

Kromě pravidelné údržby objektů a drobných oprav řešených dle aktuální potřeby neproběhly v roce 2024 žádné další rozsáhlejší opravy. Dále došlo k restaurování vstupních vrat do Hraběcí rezidence – provedla externí firma z finančních prostředků Města Boskovice.

## IV. Autoprovoz

Muzeum regionu Boskovicka využívá osobní vozidlo Dacia Dokker, verze 1,6 SCe 75 kW/102 k S&S Arctica, modelový rok 05/2017, pořízené 19. 6. 2017 a osobní vozidlo Škoda Octavia Combi 1 verze 66Kw/diesel, modelový rok 09/2000, které získalo v srpnu 2019 z Jihomoravského muzea ve Znojmě, p.o. v rámci bezúplatného převedení nepotřebného dlouhodobého hmotného majetku.

### **Dacia Dokker**

- vozidlo je používáno jak k přepravě osob, tak i na přepravu materiálu, výstavního mobiliáře, odvoz a dovoz výstav. (při větším a objemnějším nákladu si půjčujeme dodávku nebo objednáváme převoz se soukromými dopravci)
- počet ujetých kilometrů za rok 2024 je 10981 KM
- natankováno bylo celkem 805,14 L PHM (benzín), při průměrné spotřebě 8,1 l/ 100 Km
- technický stav vozidla je výborný
- technická prohlídka STK byla provedena 5. 6. 2023

### **Škoda Octavia Combi**

- vozidlo je používáno zejména k archeologickým dohledům a výzkumům, ale slouží i k přepravě osob a materiálu
- počet ujetých kilometrů za rok 2024 je 7986 KM
- natankováno bylo celkem 416,34 L PHM (nafta), při průměrné spotřebě 5,4 l/ 100 Km
- technický stav vozidla je i k jeho letům v pořádku
- pravidelná technická prohlídka STK byla provedena 4. 9. 2023



## V. Plnění úkolů v oblasti nakládání s majetkem

		<b>počáteční stav</b>	<b>přírůstek</b>	<b>úbytek</b>	<b>konečný stav</b>
	<b>Dlouhodobý nehmotný majetek, z toho:</b>	<i>celkem</i> 362.373,61	<i>celkem</i> 0	<i>celkem</i> 0	362373,61
.012	nehmotné výsledky výzkumu a vývoje				
.013	software	79.956,80	0	0	79.956,80
	dlouhodobý nehmotný majetek DrNM (2-7 tis. Kč)	45.026,06	0	0	45.026,06
.018	dlouhodobý nehmotný majetek DDNM (7-60 tis. Kč)	237.390,75	0	0	237.390,75
	dlouhodobý nehmotný majetek DDNM (nad 60 tis. Kč)				
	<b>Dlouhodobý hmotný majetek, z toho:</b>	<i>celkem</i> 9.451.478,42	<i>celkem</i> 1.466.794,37	<i>celkem</i> 49.924,56	<i>celkem</i> 10.868.348,23
.031	pozemky				
.032	kulturní předměty	607.067,--	118.350,--	0	725.417,--
.021	stavby				
.022	samostatné movité věci a soubory movitých věcí dlouhodobý hmotný majetek (nad 40 tis. Kč)	3.421.322,15	690.279,--	0	4.111.601,15
902	drobný hmotný majetek (1-3 tis. Kč)	465.102,58	74.687,21	6.535,76	533.254,03
.028	drobný dlouhodobý hmotný majetek (3-40 tis. Kč)	4.957.986,69	583.478,16	43.388,80	5.498.076,05
.042	nedokončený dlouhodobý hmotný majetek	0	0	0	0
501 41	<b>Operativní evidence</b>				

## VI. Peněžní fondy

Přehled o tvorbě a čerpání peněžních fondů k 31. 12. 2024								
Název organizace: 9110 Muzeum regionu Boskovicka, příspěvková organizace								
							v tis. Kč	
stav k 1. 1.	tvorba			čerpání			stav k 31. 12.	bankovní krytí
		plán	skutečnost		plán	skutečnost		
	příděl z odpisů z DHM a DNM	237	261	pořízení dlouhodobého majetku	698	570		
	inv. příspěvek z rozpočtu zřizovatele			úhrada investičních úvěrů nebo půjček				
	Nákup sbírkových předmětů	100	100	Nákup sbírkových předmětů	100	100		
	Digitalizace + prezentace	147	147	Digitalizace + prezentace JMK	147	119		
	inv. dotace ze státních fondů a jiných veřejných rozpočtů	698	698	rekonstrukce a modernizace (technické zhodnocení)				
	výnos z prodeje DHM (vlastního)			údržba a opravy majetku				
	převod z fondu rezervního			odvod do rozpočtu zřizovatele	175	175		
	peněžní dary a příspěvky od jiných			jiné použití				
<b>Fond investic</b>	<b>456</b>	<b>celkem tvorba</b>	<b>1182</b>	<b>1206</b>	<b>celkem čerpání</b>	<b>1120</b>	<b>964</b>	<b>698</b>

stav k 1. 1.	tvorba			čerpání			stav k 31. 12.	bankovní krytí
		plán	skutečnost		plán	skutečnost		
	příděl ze zlepš. výsl. hospod.	10	10	další rozvoj své činnosti	350	62		
	převod nespotřebované dotace kryté z rozpočtu EU, a z fin. mechanismu EHP, Norska a z progr. švýcarsko-české spolupráce dle § 28 odst. 3 zák. č. 250/2000 Sb.			časové překlenutí dočasného nesouladu mezi výnosy a náklady				
	peněžní dary			úhrada případných sankcí				
				úhrada ztráty za předchozí léta				
				převod do fondu investic				
				použití peněžních darů				
				čerpání nespotřebované dotace dle § 28 odst. 3 zák. č. 250/2000 Sb.				
<b>Fond rezervní</b>	<b>517</b>	<b>celkem tvorba</b>	<b>10</b>	<b>10</b>	<b>celkem čerpání</b>	<b>350</b>	<b>62</b>	<b>465</b>

stav k 1. 1.	tvorba			čerpání			stav k 31. 12.	bankovní krytí
		plán	skutečnost		plán	skutečnost		
	příděl ze zlepš. výsl. hospod.			odměny zaměstnancům	93	93		
	odměny zaměstnancům	93						
	peněžní dary účelové určené na platy			překročení prostředků na platy				
<b>Fond odměn</b>	<b>93</b>	<b>celkem tvorba</b>	<b>93</b>	<b>0</b>	<b>celkem čerpání</b>	<b>93</b>	<b>93</b>	<b>0</b>

stav k 1. 1.	tvorba			čerpání			stav k 31. 12.	bankovní krytí
		plán	skutečnost		plán	skutečnost		
	příděl do fondu na vrub nákl.	64	62	pořízení DHM				
	peněžní dary			úhrada potřeb zaměstnanců				
				z toho záv. stravování	32	24		
				z toho penzijní připojištění	32	19		
	jiná tvorba			jiné použití	20	12		
<b>FKSP</b>	<b>221</b>	<b>celkem tvorba</b>	<b>64</b>	<b>62</b>	<b>celkem čerpání</b>	<b>84</b>	<b>55</b>	<b>228</b>

## VII. Inventarizace majetku a závazků

Na základě příkazu ředitele k provedení řádné periodické inventarizace veškerého majetku a závazků k 31. 12. 2024 byla ustanovena inventarizační komise v počtu 4 členů a 1 předsedy. Inventarizace byla řádně provedena a nebyly zjištěny žádné nedostatky.

## VIII. Kontrolní činnost

Muzeum má vlastní směrnici o *finanční kontrole*, která je v souladu se zákonem č. 320/2001 Sb., o finanční kontrole. Uvedená směrnice stanovuje oblasti činností a povinností sledovaných kontrolním systémem a způsob provádění kontrol.

Ředitel muzea každoročně sestavuje plán kontrolní činnosti, v němž plánuje cíle kontrol, časový harmonogram a personální zajištění kontrolní činnosti. Dále kontroluje, zda jím uložená opatření k nápravě byla realizována, a tak dochází ke zlepšení procesu řízení rizik v muzeu. Kontroly naplánované v roce 2024 byly provedeny v termínu plánu kontrol.

Systém kontrol stanovený směrnicí o *finanční kontrole* je účinným opatřením pro zajištění efektivního a účelného hospodaření organizace. V organizaci je zaveden systém předběžné, průběžné a následné kontroly. Každá finanční operace byla ověřena příkazcem, správcem rozpočtu a účetní.

Zavedený vnitřní kontrolní systém muzea slouží k včasnému a spolehlivému informování vedoucích zaměstnanců o nakládání s veřejnými prostředky a k zajištění:

- hospodárného, efektivního a účelného výkonu činností zabezpečovaných naší organizací,
- zjišťování, vyhodnocování a minimalizaci provozních, finančních, právních a dalších rizik vznikajících při chodu organizace,
- včasného poskytování informací jednotlivým vedoucím pracovníkům, a to zejména informací o zjištěných nedostatcích a přijímaných opatřeních.

Kromě kontrol spojených s ekonomikou organizace probíhaly i další pravidelné kontroly (kontrola klimatických podmínek depozitářů, kontrola BOZP, kontrola doby použitelnosti lékárničky, osobních ochranných prostředků, kontrola spotřeby energií, atd.

Muzeum provádělo prostřednictvím k tomu určených komisí kontrolu sbírkových fondů a majetku muzea. Sbírkotvorná komise složená z externích specialistů se sešla v jednom případě, přičemž byl představen a diskutován záměr a opodstatněnost nákupu konkrétních budoucích sbírkových předmětů. Diskutovány byly i navržené způsoby restaurování a ošetření sbírkových předmětů.

Během roku proběhlo také několik kontrol a revizí od externích specialistů (kontroly elektrických spotřebičů, elektronického zabezpečovacího systému, elektronického protipožárního systému, kontroly spalinových cest, servis výtahu, kontroly kotlů a hasících přístrojů).

Dále proběhla veřejnosprávní kontrola ze strany Krajského úřadu Jihomoravského kraje. Na vzorku operací bylo prověřeno, zda při hospodaření s veřejnými prostředky byly dodržovány právní předpisy a řídicí akty vydané Jihomoravským krajem; zda byl v organizaci zaveden vnitřní kontrolní systém v souladu s právními předpisy, a zda byl tento systém funkční a účinný; zda údaje o hospodaření věrně zobrazují zdroje, stav a pohyb veřejných prostředků; zda operace byly v souladu s právními předpisy, schválenými rozpočty, programy, projekty, smlouvami nebo jinými rozhodnutími a splňují kritéria hospodárnosti, účelnosti, efektivnosti, a to zejména v oblasti: 1. cestovní náhrady, 2. vedení účetnictví, 3. schvalovací postupy předběžné řídicí kontroly, 4. nakládání s majetkem a jeho evidence. Vyhodnocením prověřovaných operací učinila kontrolní skupina závěr, že v prověřovaných oblastech nebylo zjištěno porušení právních předpisů.

## IX. Doplnková činnost

Muzeum neprovádí žádnou doplňkovou činnost.

## X. Dlouhodobé plány

Dlouhodobé plány vychází primárně z dvojice strategických dokumentů: Koncepce rozvoje muzea na léta 2025-2027 a Strategie rozvoje sbírek na léta 2024-2030. V současné chvíli lze definovat řadu plánů, ale i problémů, které limitují plynulost činnosti a základní podmínky rozvoje organizace. Důležitou součástí tvorby strategie bylo zapojení vedoucích jednotlivých úseků muzea a diskuse s veřejností. Hlavní vizí strategie je upevnit postavení muzea jako klíčového kulturního a vzdělávacího centra regionu, které je moderní, otevřené a propojené s komunitou. Cílem je udržet a získat nové návštěvníky, zkvalitnit správu a zpřístupnění sbírek a vytvořit atraktivní programy pro různorodé skupiny veřejnosti, s důrazem na udržitelný rozvoj, spolupráci a technologické inovace.

### Rozvoj technické infrastruktury a dlouhodobé problémy

Jako zcela nezbytné se z dlouhodobého hlediska jeví rozšíření depozitářů. **Prostorově nevyhovující jsou depozitáře archeologie a rovněž depozitáře etnografie, regionálií a historie.** Muzeum dlouhodobě trápí také technický stav objektu *Židovského obecního domu*, který je využíván pro expoziční účely, krátkodobé výstavy a jednorázové akce. Budova je kvůli velké vlhkosti ve špatném stavu. V roce 2022 proběhla výměna podlahy v průjezdu a v průběhu roku 2023 proběhly dílčí práce, které se pozitivně projevily na celkovém stavu objektu. Problém s vlhkostí se tak výrazně zlepšil, nadále ale zůstává řada klimatických a technických problémů, které vyžadují budoucí optimalizaci. Muzeum dále provozuje expozici *Historické zemědělské stroje*, která se nachází v objektu Střední školy André Citroëna Boskovice. Do budoucna by bylo vhodné pro tuto expozici najít nové prostory, které by umožnily důstojnější prezentaci těchto výjimečných artefaktů. Současná forma nastavené spolupráce mezi školou a muzeem je velmi limitující

**V oblasti rozvoje infrastruktury se muzeum zaměří na depozitáře a sbírkové prostory, kanceláře, pracovní a prostory pro veřejnost, knihovnu a badatelnu.** Zajištění adekvátních prostor pro bezpečné uložení sbírkových předmětů je zásadní, ale muzeum má v této oblasti velké nedostatky a minimální možnosti. Depozitáře jsou umístěny v Hraběcí rezidenci (budova v majetku města Boskovice), což komplikuje možnosti zásahů a znemožňuje investice do budovy. Problémem je malá kapacita depozitářů, která již před 25 lety byla označena za nedostačující. Sbírkky jsou uloženy nekonceptně a v prostorách z nichž některé jsou na hranici havarijního stavu. Vedení muzea se zaměří na obnovu vybavení depozitářů novými regály, skříněmi a obalovým materiálem a na udržování optimálních klimatických podmínek. Nadále budeme usilovat o získání nových prostor, které by zajistili bezpečné uložení všech sbírek. Část sbírek bylo již v roce 2024 nutné provizorně umístit mimo budovu, prozatímně do objektu ve Strážnici ve správě Muzea Brněnska a v roce 2025 budou pokračovat další přesuny, aby byly zajištěny náležitě podmínky než se ve spolupráci se zřizovatelem podaří získat nové depozitáře.

V budoucnu bude nezbytné upravit a rozšířit pracovní zaměstnanců muzea. Pracovní jsou v ne zcela optimálním stavu. **V roce 2025 se plánuje investice do obnovy vybavení kanceláří, alespoň do těch prvků interiéru, které jsou již v havarijním stavu.** Kapacita prostor určených pro zaměstnance je zcela zaplněna, což komplikuje další rozvoj organizace. Bude nezbytné zvážit priority a případně navrhnout nová řešení, jako provizorní uzavření některých výstavních prostor a přebudování na zázemí pro zaměstnance (případně depozitáře a digitalizační pracoviště). Konzervační pracoviště by bylo vhodné

rozšířit, ale v současných objektech se v dohledné době nejeví žádné vhodné řešení. Vhodné by bylo také vytvoření zázemí pro badatele, které není optimální. Z uvedeného vyplývá prostorová náročnost, kterou muzeum není schopno vlastními opatřeními řešit. Jako ideální řešení se jeví možnost získání budovy, do které by mohly být přesunuty depozitáře a případně další části. V této věci byla započata jednání se zřizovatelem o možnostech získání dalšího objektu.

## Plánované výstavy

V roce 2024 jsme otevřeli autorskou výstavu **Brambory a zelé, živobytí celé. Život na venkově v době minulé**, která přibližuje návštěvníkům každodenní život na venkově v minulých stoletích. Součástí výstavy je bohatý doprovodný program, který bude pokračovat v roce 2025 – komentované přednášky na Hromnice a Velikonoce, tematické programy pro děti, ukázkou draní peří a další aktivity. Další výstavou v roce 2025 bude autorská výstava muzejní přírodovědkyně **7x o myslivosti**, která bude určena především rodinám s dětmi a přiblíží téma ochrany přírody a lesů. Na podzim otevřeme výstavu **Tajemství ukrytá v krajině. Poklady doby bronzové**, která přiblíží duchovní život lidí doby bronzové a představí nejzajímavější archeologické nálezy z tohoto období.

V roce 2026 se plánuje výstava **Kunštátská keramika a její tvůrci**, která představí bohatý odkaz kunštátské keramiky a život hrnčičů. Další stěžejní výstavou bude v roce 2027 výstava **Mensdorff-Pouilly, statečností a láskou**, která představí šlechtickou rodinu Mensdorff-Pouilly a její evropské vazby.

## Plány v odborné výzkumné, publikační a propagační činnosti

Pokračujeme ve vydávání ediční řady Vlastivědy Boskovicka. V současnosti připravujeme čtvrtý svazek zaměřený na středověké dějiny boskovického regionu. Následné přípravné práce na 5. svazku započnou až při dokončování čtvrtého svazku. Rádi bychom v blízké budoucnosti rozšířili stálou expozici v budově Hraběcí rezidence o etnografickou část a provedly zásadní inovace v expozici přírodovědy (do r. 2028). Do roku 2030 plánujeme inovovat i další části expozice.

Pro jasnější evidenci výzkumných aktivit byla v roce 2023 vytvořena interní databáze výzkumů. Současně plánujeme pokračovat v systematickém terénním výzkumu zaměřeném na dokumentaci proměny venkova a krajiny, posílit práci s pamětníky a zlepšit audio a video dokumentaci.

Plánujeme pokračovat v digitalizaci sbírek a prezentovat je ve virtuálním prostoru. Za účelem výraznějšího posunu v tomto směru byla podána žádost o dotaci do programu Národní plán obnovy – digitalizace kulturních statků a národních kulturních památek. Muzeum regionu Boskovicka zahájilo systematickou digitalizaci, která je v souladu s koncepcí digitalizace Jihomoravského kraje.

Průběžně probíhá i inovace výukových programů, které jsou a budou přizpůsobovány aktuálním výstavám, novým trendům a požadavkům ze strany škol a veřejnosti.

Mezi dlouhodobé plány patří akvizice sbírek, restaurování a konzervace sbírkových předmětů. V oblasti evidence sbírek se v příštích letech nevyhneme přechodu na nový evidenční software, což s sebou ponese značné finanční i personální nároky.

## **Rozvoj lidských zdrojů**

V oblasti rozvoje lidských zdrojů se muzeum zaměří primárně na stabilizaci a rozšíření personálních kapacit, profesní vzdělávání a rozvoj zaměstnanců, zlepšení pracovních podmínek a podporu mezioborové spolupráce. Plány v organizační a personální struktuře jsou limitovány ekonomickými možnostmi. Za potřebné se jeví vytvoření pozice dokumentátor/knihovník na plný úvazek a pozice správce depozitářů. Rovněž současná pozice uklízečky je s polovičním úvazkem na zajištění úklidu velmi poddimenzovaná.

Řada našich plánů nejen v personálních otázkách ale naráží na množství provozních problémů, jako jsou nedostatečné prostorové kapacity depozitářů, knihovny, badatelný, digitalizačního pracoviště a pracoven prakticky všech zaměstnanců či absence vlastní budovy, která by umožňovala další efektivní rozvoj organizace.

## XI. Plnění rozpočtu

<b>Přehled o plnění rozpočtu - plánu hospodaření k 31. 12. 2024</b>				
Název organizace: 9110 Muzeum regionu Boskovicka, příspěvková organizace				v tis. Kč
	<b>Hlavní činnost</b>			
	Sestavený rozpočet - plán hospodaření	Upravený rozpočet - plán hospodaření k 31.10.2024	Skutečnost	% S/UR (SR) 2)
Výnosy za vlastní výroby				
Výnosy z prodeje služeb:	650	983	983	100
z toho:				
1. příspěvek na péči				
2. ubytování				
3. stravné				
4. regulační poplatky				
5. ošetřovné				
6. archeologické výzkumy	300	431	431	100
7. vstupné	350	552	552	100
8. ostatní				
Výnosy z pronájmu		5	5	100
Výnosy za prodané zboží	130	130	105	81
Výnosy z prodeje materiálu				
Použití fondů: 1. Fond investic				
2. Fond rezervní	350	350	62	18
3. Fond odměn		93	93	100
4. FKSP				
<b>Výnosy z přijatých neinvestičních transferů celkem 3):</b>	<b>11,437</b>	<b>12,993</b>	<b>12,921</b>	<b>99</b>
z toho: 1. z příspěvku na provoz od JMK bez účel. Určení	10,532	10,736	10,736	100
z toho: <b>Výstavní činnost včetně doprovodných akcí</b>	<b>545</b>	<b>545</b>		
z toho: <b>Restaurování a konzervování sbírkových předmětů</b>	<b>226</b>	<b>226</b>		
2. z účel. určeného příspěvku na provoz od JMK	295	421	372	88
<b>Vybavení depozitářů, lístkovnice</b>	<b>110</b>	<b>110</b>	110	100
<b>Vybavení pro interakce a programy pro děti a školy</b>	<b>185</b>	<b>185</b>	185	100
<b>Digitalizace + prezentace</b>		<b>126</b>	77	61
3. výnosy z přijatých transferů z ost. ÚSC				
4. výnosy z přijatých transferů ze SR	135	1,321	1,316	100
<b>MK - Kreativní učení, Muzeem jinak</b>	<b>135</b>	<b>147</b>	147	100
<b>MK - Boskovice 2024 - výstavy Muzea (Festival)</b>		<b>150</b>	150	100
<b>Vrácení části dotace ISO II D - skříň+restaur.podmaleb</b>				
<b>MK-ISO II D- skříň na výkresy,restaurování sbírk.předmětů</b>		<b>110</b>	110	100
<b>MK-Digitalizace a prezentace</b>		<b>602</b>	597	99
<b>MK - rok na vsi</b>		<b>215</b>	215	100
<b>MK - Posvátná</b>		<b>97</b>	97	100
5. výnosy z ostatních transferů	475	515	497	97
<b>Fond pro bilaterální vztahy - Norské fondy</b>	<b>475</b>	<b>475</b>	457	96
<b>NFOH - Sezóna s hvězdičkou II</b>		<b>30</b>	30	100
<b>NFOH - Průvodce židovskou čtvrtí</b>		<b>10</b>	10	100
<b>AMG - příspěvek na 51. seminář muzejních archeologů</b>		<b>0</b>	0	100
Výnosy z titulu časového rozlišení přijatých investičních transferů	4	4	4	100
Jiné ostatní výnosy	1	40	36	90
<b>Výnosy celkem</b>	<b>12,572</b>	<b>14,598</b>	<b>14,209</b>	<b>97</b>

Spotřeba materiálu	420	919	913	99
provoz	340			
<b>Výstavní činnost včetně doprovodných prací</b>	50			
<b>MK - Kreativní učení, Muzeem jinak</b>	30			
<b>Spotřeba energie celkem:</b>	550	550	497	90
z toho: 1. elektrické energie	250	250	235	94
2. plynu	300	300	262	87
3. ostatní				
<b>Spotřeba jiných neskladovatelných dodávek celkem:</b>	70	70	68	97
z toho: 1. voda	70	70	68	97
2. teplo				
3. pára				
Prodané zboží	60	60	57	95
Aktivace dlouhodobého majetku				
Aktivace oběžného majetku				
Změna stavu zásob vlastní výroby		15	12	80
Opravy a udržování	25	25	14	56
Cestovné	40	65	65	100
Náklady na reprezentaci	20	20	17	85
Aktivace vnitroorganizačních služeb				
Ostatní služby	1,694	2,619	2,564	98
provoz	468			
<b>Výstavní činnost včetně doprovodných prací</b>	455			
<b>Restaurování a konzervování sbírkových předmětů</b>	226			
<b>Vybavení pro interakce a programy pro děti a školy</b>	10			
<b>Fond pro bilaterální vztahy - Norské fondy</b>	475			
<b>MK - Kreativní učení, Muzeem jinak</b>	60			
<b>MK - Boskovice 2024 - výstavy Muzea (Festival)</b>				
<b>AMG - příspěvek na 51. seminář muzejních archeologů</b>				
<b>MK - Digitalizace a prezentace</b>				
<b>MK - ISO D II, skříň na výkresy, restaurování sbírk. předmětů</b>				
<b>NFOH - Sezóna s hvězdickou II</b>				
<b>NFOH - Průvodce židovskou čtvrtí</b>				
<b>MK - Rok n vsi</b>				
<b>Osobní náklady celkem</b>	8,964	9,433	9,149	99
z toho: 1. platy zaměstnanců	6,396	6,420	6,142	96
2. náhrady mzdy za doč. pracovní neschopnost	60	106	106	100
3. OON	337	498	538	100
<b>Výstavní činnost včetně doprovodných prací</b>	40	40		
3. zákonné soc. pojištění - soc. a zdrav. pojištění	1,984	2,089	2,089	100
4. zákonné sociální náklady	19	23	17	74
5. jiné sociální náklady	128	257	257	100
Odpisy dlouhodobého majetku	237	237	268	113
Rezervy				
Opravné položky				
Náklady z drobného dlouhodobého majetku	492	585	585	100
provoz	162	177		
<b>Vybavení depozitářů, lístkovnice</b>	110	110		
<b>Vybavení pro interakce a programy pro děti a školy</b>	175	175		
<b>MK - Kreativní učení, Muzeem jinak</b>	45	45		
<b>MK - Digitalizace a prezentace</b>		189		
<b>MK - ISO D II, skříň na výkresy, restaurování sbírk. předmětů</b>		15		
<b>MK - Posvátná krajina</b>		97		
Daně a poplatky (nezahrnuje daň z příjmů)				
Finanční náklady				
Ostatní náklady				
<b>Náklady celkem</b>	12,572	14,598	14,209	97
<b>Výsledek hospodaření před zdaněním</b>	0	0	0	